

KENNARAHÁSKÓLI ÍSLANDS

Fjarnám við Kennaraháskóla Íslands  
Skipulag á staðlotum og  
leiðir til að draga úr brottfalli

---

Starfshópur skipaður af stjórn kennarabrautar KHÍ

Sólveig Jakobsdóttir (formaður)

Elsa Sigríður Jónsdóttir

Hanna Lilja Valsdóttir

Ingibjörg B. Frímannsdóttir

Þuríður Jóhannsdóttir

Reykjavík, 23. apríl 2008

© Sólveig Jakobsdóttir, Elsa Sigríður Jónsdóttir, Hanna Lilja Valsdóttir, Ingibjörg B. Frímansdóttir,  
Þuríður Jóhannsdóttir.

Apríl 2008

Fjarnám við Kennaraháskóla Íslands – Skipulag á staðlotum og leiðir til að draga úr brottfalli

Símenntun – Rannsóknir – Ráðgjöf Kennaraháskóla Íslands

ISBN 978-9979-793-88-5

## Efnisyfirlit

1. Inngangur .....	4
2. Tillögur .....	6
3. Staðlotur .....	9
Mæting .....	9
Skipulag .....	11
Kennsla og viðfangsefni .....	15
Staðsetning .....	19
Nýjar leiðir – símenntunarmiðstöðvar .....	20
4. Brottfall .....	21
Brottfall í fjarnámi við KHÍ .....	21
Ástæður brottfalls og leiðir til að draga úr því .....	26
5. Fjarnámið .....	30
Átak í námsefnisgerð .....	30
Fjarkennarar .....	30
Fjarnemar .....	31
6. Lokaorð .....	32
Heimildir .....	33
Fylgiskjal A - Erindisbréf starfshóps um fjarnám frá 13. 11. 2007 .....	35
Fylgiskjal A - Erindisbréf starfshóps um fjarnám frá 13. 11. 2007 .....	35
Fylgiskjal B – Tölulegar niðurstöður könnunar meðal fjarnema frá desember 2007 .....	36

## 1. Inngangur

Stjórn kennarabrautar KHÍ skipaði starfshóp um fjarnám í nóvember 2007 ásamt bakhópi (sjá erindisbréf í Fylgiskjali A). Hlutverk hópsins var að fjalla um fjarnám við brautina og skila skýrslu með tillögum um endurbætur á skipulagi staðlotna og leiðir til að draga úr brottfalli.<sup>1</sup> Tólf fundir voru haldnir (þar af tveir með fulltrúum úr bakhópi). Auk þess voru niðurstöður og hugmyndir um úrbætur kynntar annars vegar á fundi kennarabrautar 30. janúar og hins vegar á fundi kennslusviðsins 3. mars.

Hópurinn ákvað að gera könnun meðal fjarnema skólans og samdi spurningalista með spurningum um viðhorf þeirra til námsins og skipulags staðlotna. Könnunin var send til allra skráðra fjarnema við KHÍ, 1539 talsins. Hún var framkvæmd í gegnum upplýsingakerfi KHÍ (Uglu) frá miðjum desember fram í byrjun janúar. Gögn söfnuðust frá 527 nemendum eða um þriðjungu úrtaks. Byggja tillögur starfshópsins að stórum hluta á þessari könnun. Tölulegar niðurstöður úr henni má sjá í Fylgiskjali B.

Í könnuninni sem framkvæmd var í desember sl. kemur fram að langflestir sem svöruðu (87%) eru ánægðir með fjarnámið við KHÍ: 26% mjög ánægðir en 61% ánægðir; aðeins 3% óánægðir eða mjög óánægðir (1%). Voru þau viðhorf óháð tegund náms eða öðrum bakgrunnsbreytum svo sem kyni, aldri eða búsetu. Viðhorf virðast hins vegar ekki jafn jákvæð til staðlotna: 64% eru ánægðir með þær (12% mjög ánægðir og 52% ánægðir) en 12% óánægðir eða mjög óánægðir (5%). Þau viðhorf eru háð tegund náms. Framhaldsnemar virðast einna ánægðastir en nemar í grunnskólakennaranámi óánægðastir. Tilhneiging var til þess að yngri nemendur, en einnig þeir sem höfðu meiri reynslu af fjarnámi, væru óánægðari með staðlotur en hinir. Tengsl við aldur má hugsanlega skýra með því að yngra fólk eigi tiltölulega erfiðara með að komast í staðlotur frá fjölskyldu og heimilum, hafi minni fjárráð til ferðalaga og finnist hugsanlega auðveldara að eiga netsamskipti en eldri nemendum. Í viðbrögðum kennara við drögum að þessari skýrslu kom fram sú skoðun að eldri nemendur hafi oft annað viðhorf til náms, séu áhugasamari um námið, leggi meira upp úr samræðum og

---

<sup>1</sup> Gert var ráð fyrir að skýrslu yrði skilað 15. janúar en umfang vinnunnar reyndist meira en búist var við og álag á starfsmenn hópsins svo frestur fékkst á skilum lokaskýrslu fram í apríl. Efni hennar var hins vegar kynnt í janúar og mars á fundum með stjórnendum.

finnist því skipta meira máli að mæta í tíma og staðlotur. Þátttakendur í könnuninni komu með margar ábendingar um hvernig bæta mætti staðlotur við skólann.

Framhaldsnemar í námskeiðinu Fjarnám og -kennsla við KHÍ<sup>2</sup> voru fengnir til að vinna úr eigindlegum gögnum (opnum spurningum úr könnun), setja sig í spor starfshóps og koma með sams konar tillögur og þessum starfshópi var falið að gera (5 nemendahópar). Byggjum við einnig á þeirri vinnu í okkar tillögum auk þess að taka tillit til upplýsinga sem liggja fyrir um fjarnám og -kennslu við skólann (Auður Kristinsdóttir, Ásrún Matthíasdóttir og M. Allyson Macdonald, 2001; Guðrún Geirsdóttir o.fl., 2007; Sólveig Jakobsdóttir, 2006a, 2006b, 2008; Þuríður Jóhannsdóttir, 2005, 2007). Þá fengum við upplýsingar um brottfall frá nemendaskráningu KHÍ. Í starfs- og bakhóp voru samtals ellefu starfsmenn skólans auk nemendafulltrúa og var því um að ræða allstórt hlutfall starfsmanna með reynslu af fjarkennslu í grunn- og framhaldsnámi á ýmsum námsleiðum. Margir í hópnum áttu einnig óformlegar viðræður um málefni þessarar skýrslu við ýmsa samstarfsmenn utan hópsins. Einnig nýttum við okkur áhugaverðar umræður sem upp komu í nóvember og desember sl. á augl (póstlista starfsfólks KHÍ) um skyldumætingu í staðlotur en þar viðruðu um 17 starfsmenn skoðanir sínar um þau mál.

Í þessari skýrslu setjum við fram tillögur hópsins í kafla 2 og rökstyðjum þær nánar í köflum 3 til 5. Fyrst setjum við fram tillögur um staðlotur, þá um leiðir til að draga úr brottfalli og að lokum nokkrar tillögur til að bæta fjarnámið almennt.

---

<sup>2</sup> Námskeið 61.00.14, sjá nánar á opnum vef námskeiðs á <http://tolvupp.khi.is/disted/> (undir verkefni og mat).

## 2. Tillögur

Í þessum kafla eru tillögur hópsins settar fram. Nánar er gerð grein fyrir þeim í köflum 3 til 5.

### Staðlotur

- Mæting í staðlotur
  - Að jafnaði verði ekki skyldumæting í staðlotur og mætingar á ábyrgð nemenda sjálfra.
  - Í undantekningartilvikum geti kennarar krafist skyldumætinga í staðlotum og sé þá um að ræða kennslu/nám sem erfðleikum er bundið að koma í kring með öðrum hætti (s.s. verklegir tímar í list-/verknámi eða þegar meta þarf færni nemenda t.d. í munnlegri tjáningu).
  - Kjör- og sérsvið gefi skýrt yfirlit í náms- og kennsluskrá um hvort og í hvaða námskeiðum skyldumæting er í fjarnámi á viðkomandi sviðum.
  - Í upplýsingakerfi (UGLU) og stundaskrá komi skýrt fram ef um skyldumætingu er að ræða í staðlotum (að öllu leyti eða hluta) í hverju námskeiði.
  - Í sumum tilvikum gætu nemendur hugsanlega uppfyllt slíka skyldumætingu samkvæmt samkomulagi við kennara með því að vera í sambandi við bekkjarfélaga og/eða kennara í rauntíma á Neti.
  - Stefnt skuli að því að aðgangur sé á Neti að efni/upplýsingum fyrir þá sem ekki komast í staðlotur (s.s. upptökur af fyrirlestrum og/eða efni sem dreift er).
- Skipulag
  - Á hverju misseri verði að jafnaði í boði tvær staðlotur fyrir hvert námskeið með samtals 2 til 5 dögum.
  - Sum námskeið geta verið staðlotulaus eða með færri tíma og önnur með fleiri tíma. Kennarar verði hvattir til að hafa samvinnu um nýtingu staðlotna; hvar megi t.d. draga úr eða jafnvel sleppa staðbundnum tíma en hugsanlega auka í öðrum námskeiðum þar sem þörfin er meiri.
  - Viku- til mánaðarleg mæting verði áfram í boði í framhaldsnámi í þeim námskeiðum þar sem kennarar telja það æskilegt. Þá sé ekki um að ræða

- mætingarskyldu og komið til móts við þarfir þeirra nemenda sem ekki geta nýtt sér slíka kennslu sé námskeiðið ekki einnig í boði sem fjarnámskeið.
- Dregið verði úr samkenndu stað- og fjarnema í grunnnámi og/eða skoðað hvernig hægt væri að endurbæta slíka kennslu þannig að komið yrði betur en áður til móts við þarfir beggja hópa.
  - Kennarar undirbúi staðlotur með góðum fyrirvara og sendi nemendum upplýsingar um þær.
  - Hugað verði að þeim möguleika að flestar eða allar staðlotur á hverri námsleið verði að jafnaði á ákveðnu tímabili nálægt upphafi misseris, miðju og/eða lok þess til hagræðingar fyrir þá sem fjarri búa.
  - Stundatöflur fyrir hvert misseri verði tilbúnar þegar nemendur skrá sig í námskeið svo nemendur geti miðað námskeiðsval og skipulag tíma við þær.
- Kennsla og viðfangsefni
    - Fyrirlestrar verði teknir upp og gerðir aðgengilegir á Neti þegar þeir eru nýttir sem kennsluáferð og jafnframt dregið úr nýtingu staðlotna til fyrirlestrahalds.
    - Aukin áhersla verði á að nýta staðlotur á fjölbreyttan hátt s.s. fyrir umræður í smærri hópum þegar því verður við komið bæði fyrir málstofur og til að byggja upp góðan hópanda sem og í hvers kyns verklega tíma.
    - Stuðningur og ráðgjöf við kennara á sviði fjarkennslu verði aukin, bæði kennslufræðileg og tæknileg.
    - Boðið verði upp á kennslu í staðlotum fyrir byrjendur í tölvutækni, t.d. fyrir nýja fjarnema en jafnframt verði lögð áhersla á að gera skjáupptökur með sýnikennslu í nýtingu forrita aðgengilega á Neti.
  - Staðsetning
    - Haft verði í huga að skipuleggja staðlotur utan Reykjavíkur, ekki síst í upphafi náms þegar verið er að byggja upp hópa sem ljóst er að eiga eftir að vinna mikið saman síðar í fjarnáminu og/eða hafa faglega samvinnu þegar út á akurinn er komið.
  - Samstarf: Símenntunarstöðvar, skólar, rannsóknarsetur
    - Kannaðir verði möguleikar á auknu samstarfi við símenntunarstöðvar og námsver á landsbyggðinni svo og við rannsóknarsetur Háskóla Íslands víða um land þar sem það kann að eiga við.

### **Brottfall – leiðir til að draga úr því**

- Gera handbók um fjarnámið fyrir nemendur þar sem þeim eru veittar meiri upplýsingar en þeir fá nú meðal annars um vinnuálag að baki hverri einingu.
- Setja fram valkosti um námshraða fyrir þá nemendur sem ekki kjósa að vera í fullu námi.
- Stuðla að uppbyggingu féлага- eða stuðningsnets, meðal nemenda í upphafi náms (t.d. nýta fyrstu staðlotu í það) og í sem flestum námskeiðum. Í fjölmennum námskeiðum gæti verið ráðlegt að skipta í smærri hópa.
- Auðvelda kennurum að fá aðstoðarkennara í mjög fjölmennum námskeiðum.
- Efla stuðning við nemendur svo sem ráðgjöf frá námsráðgjöfum og/eða kennurum.
- Mælt er með að nemendur í framhaldsnámi fái leiðbeinanda af sérsviði strax í upphafi sem gefi ráð um skipulag námsins.

### **Fjarnámið – leiðir til að bæta það**

- Lögð verði aukin áhersla á gerð náms- og kennsluefnis sem nýta megí í fjarkennslu.
- Unnið verði áfram að leiðbeiningavef auk þess sem samin verði handbók um fjarkennslu fyrir kennara.
- Lögð verði áhersla á að taka mið af stöðu fjarnemenda og mismunandi þörfum.

### 3. Staðlotur

#### Mæting

Í könnuninni meðal fjarnema kom fram að nokkur fjöldi nemenda kýs að hafa enga skyldumætingu í staðlotur. Þegar svörin voru greind eftir brautum kom í ljós munur eftir námsleið. Helmingur svarenda (50%) vildi enga skyldumætingu, en algengast var að fólk skráð í kennsluréttindanámið vildi enga skyldumætingu (63% svarenda á þeirri námsleið). 91% nema á kennsluréttindabraut stunda vinnu með náminu og meira en helmingur þeirra er í vinnu sem ekki tengist uppeldi og kennslu. Þar af segjast 49% vera í meira en 100% vinnu og 90% í yfir 75% vinnu. Af því mætti ætla að erfitt sé fyrir þessa nemendur að losa sig úr vinnu til að koma í staðlotur og þar sem námið er fyrir rúmlega helming nemenda ekki í þágu þeirrar vinnu sem þeir stunda má búast við að minni skilningur sé á mikilvægi námsins á vinnustaðnum. Auk skyldumætingar í staðlotur þurfa nemandur í kennsluréttindanámi að vera frá 8 til 16 stundir í vettvangsnámi í skólum en tímafjöldi fer eftir hvort þeir hafa reynslu af kennslustörfum eða ekki. Ekki var kannað hvort skoðanir nemenda á skyldumætingu í staðlotur færi eftir því hvaða kjörsvið þeir hefðu valið, en það á einkum við á grunnskólabraut. Eðli málsins samkvæmt mætti ætla að svo sé og viðtöl við nemendur styðja þá tilfinningu að nemendur skilji mikilvægi staðlotna í list- og verkgreinanámi og verklegum þáttum í ýmsum námskeiðum (Þuríður Jóhannsdóttir, 2005, 2007).

Meðal kennara í Kennaraháskóla Íslands hefur það verið almenn skoðun að staðlotur séu mikilvægur hluti námsins og mikilvægi vettvangsnáms hefur alltaf vegið þungt. Í núverandi skipulagi kennaranáms er reiknað með að vettvangsnám sé að lágmarki 12 vikur í þriggja ára námi til bakkalárgráðu og miðað við þróun kennaranáms í nágrannalöndunum er líklegt að hlutur þess fari heldur vaxandi (Cochran-Smith og Lytle, 1999; Darling-Hammond, 2006; Edwards, 1995; Furlong, Barton, Miles, Whiting og Whitty, 2000; Ramboll management, 2007; Rosenquist og ónafngreindur starfshópur í Kennaraháskólanum í Malmö, 2003). Við þessa viðveruskyldu bætast svo staðlotur sem algengast er að hafi verið tvisvar eða þrisvar á hverju misseri. Í stofnuninni hefur verið gengið út frá þeirri meginreglu að fjarnemar mættu í staðloturnar og kennarar hafa getað krafist skyldumætingar þó afar erfitt hafi verið að fylgja

þeirri kröfu eftir. Einnig er algengt að nemendur biðji um undanþágur vegna ýmiss konar aðstæðna svo sem vegna búsetu erlendis.<sup>3</sup>

Reynt hefur verið að koma til móts við óskir nemenda um minni viðveruskyldu í námskeiðum þar sem kennarar telja sig geta það. Með tækniþróun hefur orðið auðveldara að gefa nemendum kost á að fylgjast með í kennslustundum gegnum netsamband, t.d. Skype eða Horizon Wimba (eða sambærilegan hugbúnað). Einnig er orðið auðvelt að taka upp hljóð og skjámyndir úr fyrirlestrum og vista á Netinu þar sem nemendur hafa aðgang að efni úr kennslustundum eftir á. Þetta hefur í mörgum tilvikum orðið til þess að ekki er eins nauðsynlegt og áður að nemendur séu á staðnum. Þess ber þó að gæta að þetta er mjög svo misjafnt eftir námsgreinum og sú skoðun virðist ekki almenn í KHÍ að æskilegt eða gerlegt sé að bjóða upp á kennaranám í fjarnámi án þess að gert sé ráð fyrir neinni mætingu í staðlotur.

Í bóklegum greinum þar sem kennsluhættir byggjast mikið til á fyrirlestrum, umræðum og rituðum verkefnum telja ýmsir kennarar að hægt sé að sinna kennslu og námi án þess að nemendur hittist í staðlotum. Í list- og verkgreinum sem eru mikilvægur þáttur í kennaranámi er það hins vegar almenn skoðun kennara að ekki sé unnt að ná viðunandi árangri nema kennarar hitti nemendur þar sem þeir verða að eiga þess kost að hafa tíma í vinnustofum. Kennsluhættir byggja þar á samveru, samvinnu og tilsögn sem margir kennarar telja að séu forsenda þess að fjarnemar geti síðan stundað sjálfstætt nám með stuðningi kennara og samnemenda á Neti. Það sama á við í ýmsum bóklegum greinum þar með töldum náttúrufræðigreinum þar sem bæði vettvangsferðir og tilraunir eru liðir sem sinna þarf engu síður en því bóklega.

Niðurstaðan er sú að almennt má ætla að kennarar telji það mikilvægt að nemar mæti í staðlotur en að það geti þó verið mismunandi eftir greinum og jafnvel eftir námskeiðum innan sömu greina. Í kennsluskra fyrir yfirstandandi skólaár (Kennaraháskóli Íslands, 2007b) kemur eftirfarandi fram um skyldumætingu:

Stúdentar eru hvattir til að taka virkan þátt í námssamfélagi hvers námskeiðs með þátttöku í umræðum í kennslustundum, staðlotum og/eða í fjarnámskerfum. Almenn er þó ekki mætingarskylda í námskeiðum í KHÍ / á menntavísindasviði HÍ. Þrátt fyrir þetta er nemendum skylt að mæta í kennslustundir þar sem fram fer námsmat,

---

<sup>3</sup> Um 6% af heildarfjölda fjarnema sem svaraði könnuninni var búsettur erlendis og hæst hlutfall í grunnskólakennaranámi (10%). Þær tölur eru dálítið hærrí en tölur frá október 2007 í drögum að ársskýrslu sem er að koma út (upplýsingar frá Heiðrúnu Kristjándóttur, verkefnisstjóra 17.4.2008). Samkvæmt þeim eru um 3,4% nema búsettir erlendis (tæp 4% grunnskólakennaranema). Hlutfallið var tæp 5% 2006, 6% meðal grunnnema og 3% meðal framhaldsnema (Kennaraháskóli Íslands, 2007a) en var innan við 3% árin 2005 og 2004 (Kennaraháskóli Íslands, 2005, 2006).

Þjálfun eða nám sem ekki er hægt að koma fyrir með öðrum hætti en í staðbundinni kennslu að mati umsjónarmanns námskeiðs. Slikt getur t.d. átt við í list- og verkgreinum eða í námskeiðum sem samofin eru vettvangsnámi. Frá og með náms- og kennsluskrá 2008-9 skal koma fram í námskeiðslýsingu að mætingarskylda sé í námskeiðinu eða tilteknum hlutum þess. Gengið er út frá því í skipulagi kennslu að stúdentar sem stunda fjarnám mæti í staðbundnar lotur. Ef þeir geta ekki mætt er á þeirra ábyrgð að vinna upp það sem þeir kunna að missa úr vegna fjarveru (Kennaraháskóli Íslands, 2007b).

Starfshópurinn styður að reglur um mætingarskyldu í staðlotum verði með svipuðum hætti og fram kemur í núgildandi kennsluskrá og leggur því fram eftirfarandi tillögur:

- Að jafnaði verði ekki skyldumæting í staðlotur og mætingar á ábyrgð nemenda sjálfra.
- Í undantekningartilvikum geti kennarar krafist skyldumætinga í staðlotur og sé þá um að ræða kennslu/nám sem erfiðleikum er bundið að koma í kring með öðrum hætti (s.s. verklegir tímar í list-/verknámi eða þar sem meta þarf færni nemenda t.d. í munnlegri tjáningu).
- Kjör- og sérsvið gefi skýrt yfirlit í náms- og kennsluskrá um hvort og í hvaða námskeiðum skyldumæting er í fjarnámi á viðkomandi sviðum.
- Í upplýsingakerfi (UGLU) og stundaskrám komi skýrt fram ef um skyldumætingu er að ræða í staðlotur (að öllu leyti eða hluta) í hverju námskeiði.
- Í sumum tilvikum gætu nemendur hugsanlega uppfyllt slíka skyldumætingu samkvæmt samkomulagi við kennara með því að vera í sambandi við bekkjarfélaga og/eða kennara í rauntíma á Neti.
- Stefnt skuli að því að aðgangur sé á Neti að efni/upplýsingum fyrir þá sem ekki komast í staðlotur (s.s. upptökur af fyrirlestrum og/eða efni sem dreift er).

## **Skipulag**

### ***Dreifing og fjöldi***

Í könnuninni frá í desember meðal nemenda (sjá Fylgiskjal B) kemur í ljós að flestir telja það fyrirkomulag á staðlotum, sem verið hefur við lýði í KHÍ, ákjósanlegt. Það er um 2-3 dagar (35%) eða 4-5 dagar (27%) í staðlotum sem haldnar eru um tvisvar á misseri (44%). Hópurinn skiptist nokkurn veginn jafnt að öðru leyti; 27% vildi hittast sjaldnar en 29% oft og því erfitt að leggja til að draga úr eða auka staðbundinn tíma. Í fyrri könnunum meðal nemenda og kennara árið 2006 um lengd og dreifingu staðlotna komu svipuð viðhorf í ljós (Sólveig Jakobsdóttir, 2006a, 2006b). Þó verður að hafa í huga að þeir nemendur sem skráðir eru í fjarnám við skólann völdu sig inn í þetta skipulag. Hugsanlega eru t.d. hópar af fólki sem

treysta sér ekki til að stunda fjarnám með þetta mikilli mætingu og sækja því ekki um skólavist.

Athygli vekur að í könnuninni frá í desember sögðust 16% allra nema vilja eina staðlotu í upphafi náms og enga eftir það. Þegar svörin eru greind eftir brautum kemur í ljós að hæst er hlutfall þeirra sem er á þessari skoðun í hópi grunnskólakennaranema eða 30% á meðan 43% þeirra telja 2 skipti á misseri vera hæfilegt. Í þeirra hópi er óvenju hátt hlutfall nema sem búsettir eru erlendis og gæti það haft áhrif á þá afstöðu að vilja þetta lítið staðbundið nám. Áhugavert gæti verið að athuga nánar hvort þessi skoðun tengdist eitthvað kjörsviðum sem þessir nemar hafa valið. Svör leikskólakennaranema skera sig úr þegar kemur að lengd staðlotna en 46% þeirra óska eftir 6-8 dögum. Þeir skera sig líka úr að því leyti að 98% þeirra vinna við kennslu eða uppeldis- og umönnunarstörf með náminu og 47% eru í yfir 75% starfshlutfalli. Ef til vill má álykta sem svo að það sé skilningur á því á vinnustaðnum að þessir fjarnemar þurfi að fá að vera fjarverandi frá vinnu til að fá tækifæri til að sinna náminu. En skortur er mikill á menntuðum leikskólakennurum.

Niðurstaðan er sú að mæla með því að áfram verði haldið með það líkan sem stuðst hefur verið við varðandi fjölda staðlotna, lengd og dreifingu. Sú skoðun, næstum þriðjungs grunnskólakennaranema um að ekki sé þörf á nema einni staðlotu í upphafi náms, gæti þó verið ástæða til að hvetja kennara til að huga að hvort og hvenær staðlotur eru nauðsynlegar. Sömuleiðis gefa svör leikskólakennaranema og sérstaða þeirra í vinnu með námi tilefni til að skoða lengingu á staðlotum í því námi.

Um helmingur nemenda lætur í ljós óskir um lítinn sem engan staðbundinn tíma. Í sumum námskeiðum mætti hugsanlega alveg sleppa staðlotum en nota í staðinn tiltæka tækni til kennslu og samskipta. Kennarar eru hvattir til að íhuga þennan möguleika fyrir sín námskeið. Með því móti mætti auka sveigjanleika og gefa meira svigrúm fyrir listgreinar og aðrar greinar sem krefjast viðveru.

Í nemendakönnuninni var spurt hvort nemendur hefðu reynslu af viku- til mánaðarlegri staðkennslu eins og boðið hefur verið upp á í sumum námskeiðum í framhaldsnámi. Einnig var spurt hvort fólk sem hefði ekki reynslu af því hefði áhuga á slíku fyrirkomulagi. Þá var einnig spurt hvernig þeim sem þegar hefðu reynslu af slíkri mætingu hefði líkað það (sjá spurningar 2.3 til 2.5 í Fylgiskjali B). Í ljós kom að um 18% þeirra sem svöruðu höfðu reynslu af slíku, þar af 48% framhaldsnema en af eðlilegum ástæðum fáir sem engir á öðrum

námsleiðum. Marktæk fylgni var við búsetu og hvort fólk ynni með námi. Þeir sem bjuggu nær og þeir sem unnu ekki með náminu voru líklegri til að hafa tekið námskeið með þetta mikilli mætingu.

Nokkur áhugi var fyrir slíku fyrirkomulagi hjá þeim sem höfðu ekki prófað það. Rúmur fjórðungur (27%) lýsti áhuga en ekki var marktækur munur eftir námsleiðum. Fleiri, eða rúmur þriðjungur (35%), hafði hins vegar ekki áhuga á þessu fyrirkomulagi en 39% var óviss. Líklegt er reyndar að töluvert fleiri hafi verið óvissir þar sem svarhlutfall í þessari spurningu var eingöngu 82%. Yfir 70% sem höfðu reynslu af fyrirkomulaginu líkaði það hins vegar vel (37% mjög vel og 35% vel; 5% illa og 7% mjög illa). Í ljósi þessarar reynslu leggur hópurinn til að fyrirkomulagið verði áfram í boði í námskeiðum í framhaldsnámi þar sem það þykir henta. Mikilvægt er hins vegar að ekki sé um skyldumætingu að ræða og reynt sé að koma upptökum af slíkri kennslu og/eða efni sem fjallað er um á framfæri á Netinu til þeirra sem ekki geta verið viðstaddir (sjá umfjöllun um samkenndu hér fyrir neðan). Hafa verður í huga að grunnnemar geta yfirleitt valið um hvort þeir taka námskeið í stað- eða í fjarnámi en framhaldsnemar hafa fram til þessa á langflestum námsleiðum eingöngu haft val um fjarnám (þó með fleiri staðlotum en yfirleitt hafa verið í boði meðal fjarnema í grunnnámi). Greinilega er hópur framhaldsnema (ekki síst þeir eldri, þeir sem búa á Reykjavíkursvæðinu og vinna minna með náminu) sem hefur áhuga á viku- til mánaðarlegri mætingu. Á hinn bóginn má búast við að þeir sem búa fjær eða geta ekki nýtt sér þessa tíma af ýmsum ástæðum verði ósáttir sé ekki komið nægilega til móts við þeirra þarfir t.d. með upptökum af tímum eða leiðum til að bjóða upp á samskipti við kennara og samnemendur. Þegar um er að ræða stór skyldunámskeið þyrfti að íhuga þann kost að hafa þau í boði bæði í fjar- og staðnámi.

Til að auðvelda nemendum að fá yfirlit yfir fyrirkomulag og hversu mikils staðnáms er að vænta í fjarnámskeiðum mætti hugsa sér sérstakar merkingar í upplýsingakerfi/náms- og kennsluskrár. Sem dæmi mætti nota S0 til S4 (eftir fjölda staðlota).

### ***Samkenndu stað- og fjarnema***

Nokkuð er um það að fámenn námskeið séu samkeyrð í grunnnáminu þannig að bæði stað- og fjarnemar séu í sama námskeiði. Í opnum svörum grunnskólakennaranema kom fram að þeim þætti tíma í staðlotum oft illa varið í þannig námskeiðum þar sem oft væri um endurtekningu að ræða. Það er nokkuð snúið að leysa þennan vanda þar sem það er einmitt hugmyndin að baki þessari samkeyrslu stað- og fjarnáms að þurfa ekki að fella niður námskeið vegna ónógrar þátttöku. Það er því líklegt að þetta form verði haft áfram í námskeiðum þar sem

svona háttar til en mikilvægt er þá að hugsa vel um skipulag og að hugað sé jafnt að þörfum fjarnema og staðnema og tekið mið af ólíkum þörfum þeirra og stöðu.

### ***Undirbúningur***

Í svörum nemenda kom fram að mikilvægt sé að dagskrá staðlotna sé vel skipulögð og birt með góðum fyrirvara. Af svörum nemenda að dæma er ljóst að þeim finnst of oft skorta á að skipulag á staðlotum sé nógu gott. Allar upplýsingar um námsefni og námsþætti þyrftu að liggja fyrir fyrir svo að nemendur geti mætt til leiks vel undirbúnir. Nauðsynlegt er að tímasetningar fyrir staðlotur liggi fyrir þegar nemendur skrá sig í námskeið. Athuga þarf hvort kennsluskrá skýri nógu vel innihald námskeiða og gildi og hlutverk staðlotna.

Spurningu um hvernig bæta mætti staðloturnar svöruðu 66 af 175 (38%) úr hópi framhaldsnema. Í þeim svörum voru um 16 nemendur sem töldu að undirbúningur kennara þyrfti að vera betri og kennslan markvissari, sjá dæmi um svör hér fyrir neðan:

Það þarf að nýta þenna litla tíma sem við komum inn í staðlotur betur. Vinna betur með námsefnið sem verið er að kenna. Þetta á sjálfsgöðu ekki við í öllum námskeiðum en hef orðið vör við að tíminn fer stundum bara í upplestur á glærum sem við fáum hvort eð er inn á WebCt. Þó flestir kennarar séu alveg frábærir og gefi allt sitt besta eru kennarar innan um sem skipuleggja ekki nægilega vel sínar staðlotur og nemendur sjá jafnvel eftir því að hafa eytt tíma í að mæta. Það er það sem þarf að bæta. Nemendur í fjarnámi vilja að tíma þeirra sé sýnd virðing þegar þeir mæta í staðlotu læri þeir eitthvað nýtt, kennarinn sé vel undirbúinn og námið skipulagt út frá markmiði námskeiðsins. Því miður á það ekki við um alla kennara.

### ***Stundatöflur***

Stundatöflugerð fyrir staðlotur virðist hafa verið talsvert mikið vandamál. Bæði kennarar og nemendur kvarta sárlega undan óviðunandi árekstrum þar sem nemendur fá stundaskrár þar sem þeim er ætlað að vera á tveim eða fleiri stöðum samtímis. Þessi vandræði virðast hafa aukist í framhaldsnáminu þar sem nám á sumarönn er ekki lengur í boði, námskeið hafa stækkað (yfirleitt öll 5 einingar) og áhersla er á að nemendur taki fleiri en eitt námskeið á önn. Þeir sem við stundaskrárgerð starfa kvarta undan hversu erfitt er að ráða við verkefnið. Stundaskrárgerð heyrir almennt undir kennsluskrifstofu en þó hafa kennarar einnig skipulagt stundatöflur sjálfir á einstökum námsleiðum og þannig geta orðið árekstrar og úr þessu verður að leysa. Annað dæmi um vandamál sem upp koma er þegar einstakir nemendur eru skráðir á tvö valnámskeið sem lenda síðan á sama tíma í stundatöflu staðlotu sem hefur t.d. ekki nema 5 daga til að koma öllu fyrir. Stundaskrárgerðarfólk hefur lagt til að stundaskrár verði tilbúnar þegar nemendur velja námskeið og þannig sé það á ábyrgð nemenda að velja þannig að ekki verði árekstrar.

Í ljósi þess sem að ofan er ritað um skipulag staðlotna leggjum við því fram eftirfarandi tillögur:

- Á hverju misseri verði að jafnaði í boði tvær staðlotur fyrir hvert námskeið með samtals 2 til 5 dögum.
- Sum námskeið geta verið staðlotulaus eða með færri tíma og önnur með fleiri tíma. Kennarar verði hvattir til að hafa samvinnu um nýtingu staðlotna; hvar megi t.d. draga úr eða jafnvel sleppa staðbundnum tíma en hugsanlega auka í öðrum námskeiðum þar sem þörfin er meiri.
- Viku- til mánaðarleg mæting verði áfram í boði í framhaldsnámi í þeim námskeiðum þar sem kennarar telja það æskilegt. Þá sé ekki um að ræða mætingarskyldu og komið til móts við þarfir þeirra nemenda sem ekki geta nýtt sér slíka kennslu sé námskeiðið ekki einnig í boði sem fjarnámskeið.
- Dregið verði úr samkenndu stað- og fjarnema í grunnnámi og/eða skoðað hvernig hægt væri að endurbæta slíka kennslu þannig að komið yrði betur en áður til móts við þarfir beggja hópa.
- Kennarar undirbúi staðlotur með góðum fyrirvara og sendi nemendum upplýsingar um þær.
- Hugað verði að þeim möguleika að flestar eða allar staðlotur á hverri námsleið verði að jafnaði á ákveðnu tímabili nálægt upphafi misseris, miðju og/eða lok þess til hagræðingar fyrir þá sem fjarri búa.
- Stundatöflur fyrir hvert misseri verði tilbúnað þegar nemendur skrá sig í námskeið svo nemendur geti miðað námskeiðsval og skipulag tíma við þær.

### **Kennsla og viðfangsefni**

Þegar fjarnemar voru spurðir hvernig þeir vildu helst að tíminn í staðlotum væri nýttur kemur í ljós að flestir eða 76% nefna umræður eða málstofur. Þegar þau svör eru greind eftir brautum er áherslan á þetta mikil á öllum brautum eða frá 65% á leikskólakennarbraut og upp í 82% í framhaldsnáminu.

Næstflestir nefna fyrirlestra þegar þeir eru spurðir hvernig heppilegast sé að nýta staðlotur eða 59% en þá bregður svo við að þegar greint er eftir brautum er mikill munur á þessari skoðun. Þannig vilja ekki nema 30% grunnskólakennaranema nýta staðlotur í fyrirlestra, en yfir helmingur á öðrum brautum og flestir framhaldsnemar eða 80%. Líklegt má telja að þetta

tengist að einhverju leyti eðli þeirra viðfangsefna sem fengist er við annars vegar í grunnnámi og hins vegar framhaldsnámi.

Rúmur helmingur nefnir verklega tíma en á grunnskólabraut nefna heil 70% verklega tíma sem það sem heppilegast væri að nýta tímann í, í staðlotum, á meðan þeir sem síst nefna þetta eru framhaldsnemar – en þó nefna 33% þeirra þetta. 65% leikskólakennarnema nefna þetta atriði en þessi svör vekja athygli á mikilvægi verklegra þátta bæði í námi grunn- og leikskólakennara.

Rétt tæpum helmingi allra sem svöruðu könnuninni finnst að það eigi að nýta tímann í staðlotum til að skapa góðan hópanda með samveru nemenda og kennara. Framhaldsnemar leggja þó minnsta áherslu á þetta (30%) en bæði leik- og grunnskólakennaranemar og þroskaþjálfá- og tómstundanemar meta þetta mikilvægt (frá 58-64%). Við þetta bætist að 28% nefna skipulagt hópefli og 25% óformlegt félagslíf til að mynda tengslanet svo að margir virðast meta hinn félagslega þátt í staðlotunum mikils.

37% svarenda telja að verja ætti tíma í vettvangsheimsóknir í staðlotum. Af þeim eru, flestir af þroskaþjálfá- og tómstundabraut (62) en fæstir í hópi framhaldsnemanna (28%). Aðrar brautir eru á bilinu 33-38%. Skyld þessu er ef til vill útikennsla en hana nefna 14% alls hópsins en 20% af grunnskólabraut þar sem flestir nefna hana.

Sýnikennslu nefna líka 37% á heildina litið en flestir, 53% sem nefna þennan þátt eru af leikskólabraut og 45% af grunnskólabraut.

Munnlega framsögn og tjáningu nefna 32% og þegar greint er eftir brautum nefna grunnskólanemar þetta oftast (46%) en námskeið í meðferð talaðs máls er skyldunámskeið á grunnskólaleið.

Leikskólakennarnemar skera sig úr varðandi liðina leiki og söng annars vegar og listsköpun og listiðkun hins vegar. 22% úr þessum hópi nefnir fyrri liðinn leik og söng en 38% þann síðari, listsköpun og listiðkun (um eða yfir tvöfalt fleiri en þegar litið er á svör fyrir heildina).

Tölvu-/forritakennslu nefna 27% allra en 38% leikskólakennaranema nefna þetta og í kringum 30% af öðrum námsleiðum nema framhaldsnemar (17%). Í opnum spurningum benda nokkrir nemendur á að það þurfi að gera ráð fyrir að einhver tími í staðlotum sé til að veita nemendum tækniástoð. Kennarar nefna líka í viðtölum að mikilvægt sé, einkum í upphafi náms, að nemendur njóti stuðnings tæknifólks í Smiðju til að tæknileg atriði séu ekki að þvælast fyrir

nemendum og kennurum þegar úr staðlotu er komið, má þar nefna góða kennslu um námsumsjónarkerfi.

Í opnum spurningum kom oft fram að fjarnemar væru óánægðir með að nýta staðlotur til að vera safnað saman í stóru sölunum til að hlusta á fyrirlestra. Bent var á að auðvelt væri að koma sambærilegu efni til skila með upptökum. Notkun á talglærum og upptökur á fyrirlestrum í kennslustundum sem síðan eru vistaðar á Neti, þar sem nemendur geta hlustað á þá, hefur færst mjög í vöxt að undanförmu. Nemendur voru því spurðir um reynslu sína af slíku og í ljós kom að tæpur helmingur hafði reynslu af slíku í nokkrum eða mörgum námskeiðum (3-4 og 5 eða fleiri) en rétt rúmur helmingur hafi einungis reynslu af slíku í örfáum námskeiðum (1-2) eða alls ekki (11%). Mikil ánægja er með slíkar upptökur: 76% kunni mjög vel eða vel að meta upptökur af fyrirlestrum og sambærilegar tölur voru 91% varðandi talglærum, 84% varðandi upptökur af skjá og 58% varðandi upptökur af bekkjartímum. Sá hluti svarenda sem hefur reynslu af upptökum á Neti er miklu líklegri til að kjósa að staðlotur séu ekki notaðar til að flytja fyrirlestra eða tæp 40-50% en þeir sem enga reynslu hafa af upptökum af fyrirlestrum kjósa í um 70% tilvika að fá fyrirlestra í staðlotum. Af þessu má álykta að hægt sé að draga úr þörf fyrir að flytja fyrirlestra í staðlotum með því að fleiri nýti sér upptökutæknina. Þó ber að hafa í huga að hugsanlega litast afstaða fólks af því að ennþá er ákveðið nýjabrum af kennslu með þessum hætti.

Af viðræðum við kennara að dæma myndu þeir kjósa að hitta nemendur í minni hópum í málstofum og verkstæðisvinnu og nýta staðlotur til að efla samkennd og styrkja fagsamfélag nemenda og kennara. Sem dæmi um mismunandi þarfir og áherslur kennara eftir kennslugreinum leggja list- og verkgreinakennarar höfuðáherslu á að fá að vinna með nemendum í lengri lotum (hálfum dögum fremur en t.d. 40 mín. kennslustundum) og náttúrufræðikennarar leggja áherslu á að nota tíma til vettvangsnáms, úti sem inni. Margir kennarar telja að þrátt fyrir tækniþróun verði alltaf þörf fyrir þessa samveru í sumum námsgreinum/námskeiðum.

Sumir kennarar sjá hins vegar fram á að þróun tækninnar geti orðið til þess að ekki þurfi staðlotur. Nefnt hefur verið að fyrirlestra megi eins flytja á Netinu þó að ekki séu allir á því máli að slíkt komi í staðinn fyrir viðveru á staðnum. Margir telja að netsamskipti henti vel til að efla samkennd og samvinnu. Leggja mætti meiri rækt við þann þátt en nú er gert.

Þá er bent á að þó svo að almenna reglan þurfi í mörgum námskeiðum að vera að nemar mæti reglulega í staðlotur þá geri tæknin það auðveldara að gefa undanþágur fyrir þá sem eiga ekki heimangengt t.d. í eina og eina lotu. Sem dæmi er nefnt að hægt sé að lofa nemendum að fylgjast með í gegnum Skype með mynd og hljóði og slíkt þarf ekki að kosta kennara neina fyrirhöfn ef samnemendur skiptast á um að gefa þeim sem ekki kemst í staðlotu aðgang í gegnum sína tölvu.

Niðurstöður um hvernig nýtingu tíma skal háttáð í staðlotum benda til að bæði kennarar og nemendur myndu kjósa að hittast í smærri hópum og hafa tíma til að vinna saman. En þá er þess að gæta að tíminn er takmarkaður, bæði sá sem kennarar hafa til að sinna kennslu og svo vilja nemendur helst ekki koma nema sjaldan og stoppa frekar stutt. Mætti kannski gera það að tillögu að í þeim námskeiðum þar sem staðlotur eru, væri hugað vel að því að nota tímann í samræmi við bæði óskir nemenda og kennara en jafnframt væru staðlotur alveg lagðar af í einhverjum námskeiðum. Sem dæmi má nefna að í fjölmennum námskeiðum (yfir 100 nemendur) yrði það kostnaðarsamt og oft illa framkvæmanlegt að skipta hópunum í minni hópa þar sem kennari hittir alla. Í stað þess að hitta stóra hópinn í tvo tíma í sal þyrfti þá a.m.k. einn tíma í 5 hópum sem er augljóslega meiri vinna fyrir kennara og gæti orðið flókið fyrir töflusmiði. Kennari sem kennir svo stórum hópi gæti staðið frammi fyrir því að þurfa að velja þann kost að sleppa staðlotu en nemendur fengju þá svigrúm til að nýta tímann til að hittast í námskeiðum þar sem hópastærð er minni. Það er sem sagt lagt til að í náminu í heild sé lögð rækt við að skapa góðan samvinnuanda og gefa nemendum tækifæri til að vinna að hvers kyns verkefnum í nánu samráði við kennara sína á málstofum og vinnustofum en ekki sé nauðsynlegt að þetta sé gert í hverju einasta námskeiði.

Meðal ábendinga sem komu fram í könnun er að þarfir stað- og fjarnema eru ólíkar og samkenntla hópanna virðist ekki mælast sérlega vel fyrir.

Í ljósi þess sem að ofan er ritað leggjum við því fram eftirfarandi tillögur:

- Fyrirlestrar verði teknir upp og gerðir aðgengilegir á Neti þegar þeir eru nýttir sem kennsluáðferð og jafnframt dregið úr nýtingu staðlotna til fyrirlestrahalds.
- Aukin áhersla verði á að nýta staðlotur á fjölbreyttan hátt s.s. fyrir umræður í smærri hópum þegar því verður viðkomið, málstofur, til að byggja upp góðan hópanda og í verklega tíma.

- Stuðningur og ráðgjöf við kennara á sviði fjarkennslu verði aukin, bæði kennslufræðileg og tæknileg.
- Boðið verði upp á kennslu í staðlotum fyrir byrjendur í tölvutækni, t.d. fyrir nýja fjarnema en jafnframt verði áhersla á að gera skjáupptökur með sýnikennslu í nýtingu forrita aðgengilega á Neti.

## Staðsetning

Í þessum hluta er byggt á svörum nemenda og kennara úr könnunum árið 2006 (Sólveig Jakobsdóttir, 2006a, 2006b) þar sem ekki var spurt beint um þetta atriðið í könnuninni í desember síðastliðinn. Mikill meirihluti (74%) þeirra framhaldsnema sem svaraði annarri könnuninni var mjög ánægður með að hafa farið út fyrir Reykjavík í upphafi náms síns (á Varmaland eða Laugarvatn). Þegar þessi svör voru skoðuð nánar kom í ljós að nemendur lögðu mikla áherslu á samfélags- og tengslamyndun. Þeir sem vildu hafa a.m.k. eina staðlotu utanbæjar töluðu meðal annars um að þeir kynntust miklu betur en annars væri (kom fram í rúmlega 50% svara við opinni spurningu). Það komi t.d. til af því að nemendur geti ekki farið af vettvangi auk þess sem einhverjir nefndu að Reykvíkingar hefðu gott af að fara út fyrir bæinn. Loks nefndu nokkrir að gott væri fyrir kennara og nemendur að lifa og hrærast í því sama í nokkra daga. Dæmi um lýsandi svar:

Eitt af því sem er mjög mikilvægt í framhaldsnámi af þessu tagi er að mynda námssamfélag, vegna þess að þarna er oft fólk sem hefur mikla reynslu á ýmsum sviðum og getur miðlað hvert til annars. Það gerist ekki nema að hópurinn nái saman og þá eru lotur utan Reykjavíkur mikilvægar, þar sem fólk hefur góðan tíma til að kynnst (án þess að vera að drífa sig heim til fjölskyldu eða í vinnu). [Karl, búsettur á höfuðborgarsvæði skráður í framhaldsnámi í tölvu- og upplýsingatækni, haust 2000].

Talað var um mikilvægi samskipta og hvernig þau efldust (í 30% svaranna) við að fara út fyrir bæinn. Og einnig að hópurinn hristist eða þjappaðist vel saman. Nefnt var að góðar minningar úr þessum lotum yrðu uppspretta umræðna þegar einstaklingar úr hópnum hittust síðar og sköpuðu samkennd meðal þeirra. Fram kom í svörum við opinni spurningu að netsamskipti síðar í námi yrðu miklu greiðari, minni hætta á að nemendur flosnuðu úr náminu, mjög drægi úr félagslegri einangrun fjarnema, sam hjálp ykist og tengsl mynduðust og stuðluðu að aukinni samvinnu í verkefnum. Þessi samskipti héldust jafnvel eftir að námi lyki auk þess sem að nemendur yrðu óhræddari að miðla hver öðrum af þekkingu sinni og reynslu.

Á hinn bóginn voru eingöngu um 21% kennara, sem þátt tók í svipaðri könnun 2006, á því að halda ætti staðlotu utan Reykjavíkur. Væntanlega þykir kennurum það of mikil vinna og fyrirhöfn, ekki síst ef hópar eru stórir. Þörfin fyrir að hrista hópa vel saman getur einnig verið mismikil eftir því hvar nemendur eru staddir í náminu og um hvaða nám er að ræða. Hafa ætti í huga að bjóða upp á staðlotur utan Reykjavíkur t.d. í upphafi fjarnáms þegar verið er að byggja upp hópa til að stuðla að bættu fjarnámi og netsamskiptum síðar í náminu. Hægt er að tala um árgangamiðaða hönnun fjarnáms (e. *cohort-based design*) í þessu samhengi (sjá t.d. Conrad, 2005).

Í ljósi þess sem að ofan er ritað leggjum við því fram eftirfarandi tillögu:

- Haft verði í huga að skipuleggja staðlotur utan Reykjavíkur, ekki síst í upphafi náms, þegar verið er að byggja upp hópa sem ljóst er að eigi eftir að vinna mikið saman síðar í fjarnáminu og/eða hafa faglega samvinnu þegar út á akurinn er komið.

### **Nýjar leiðir – símenntunarmiðstöðvar**

Meðal nemenda og kennara hefur komið fram sú skoðun að áhugavert væri að kanna möguleika á auknu samstarfi við símenntunarmiðstöðvar og námsver á landsbyggðinni um staðlotur. Það gæti verið góður kostur fyrir námskeið þar sem mikil þörf er fyrir samveru og samvinnu nemenda og leiðsögn t.d. við verklag. Kennaraháskólinn og HÍ, sem KHÍ mun brátt sameinast, hafa undirritað viljayfirlýsingar um aukið samstarf við símenntunarmiðstöðvarnar. Það er gert að tillögu hér að sérstaklega verði hugað að þeim möguleikum sem aukið samstarf gæti leitt af sér til eflingar fjarnámsins. Slíkt samstarf gæti leitt af sér öflugra félagsnet nemenda, betri vettvangstengingu en áður auk þess sem nemendur gætu hugsanlega fengið kennslu og leiðsögn t.d. í tæknimálum.

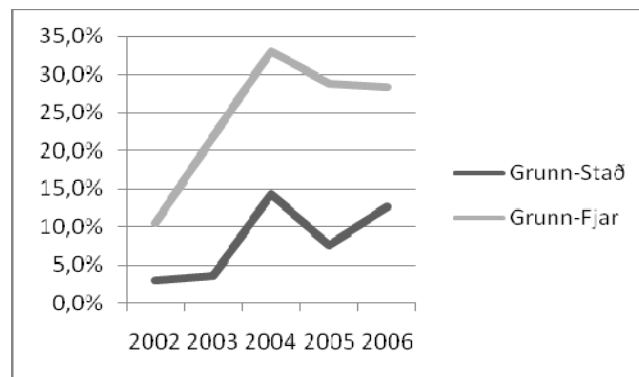
Í ljósi þess sem að ofan er ritað leggjum við því fram eftirfarandi tillögu:

- Kannaðir verði möguleikar á auknu samstarfi við símenntunarmiðstöðvar og námsver á landsbyggðinni svo og við rannsóknarsetur Háskóla Íslands víða um land þar sem það kann að eiga við.

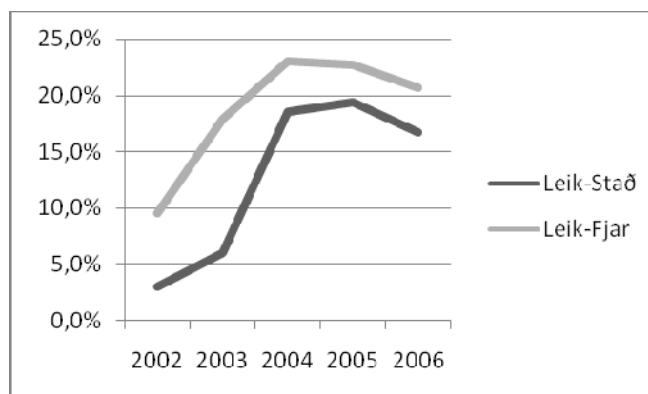
## 4. Brottfall

### Brottfall í fjarnámi við KHÍ

Starfshópurinn var beðinn um að koma með tillögur um leiðir til að draga úr brottfalli í fjarnámi. Hópurinn fékk í hendur tölur úr nemendaskráningu KHÍ fyrir árganga sem hófu nám 2002 til 2006. Þær tölur sýna t.d. að hlutfall þeirra sem hefur hætt námi úr hverjum árgangi er yfirleitt töluvert hærrí hjá fjarnemum en staðnemum (sjá myndir 1a, 1b og 1c og 2)<sup>4</sup>.

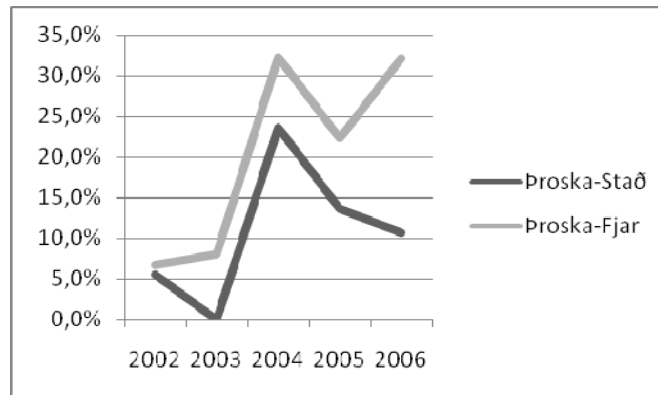


Mynd 1a. Hlutfall þeirra sem hætt hafa námi í hverjum árgangi (2002-2006) í stað- og fjarnámi í grunnskólakennarafræðum.

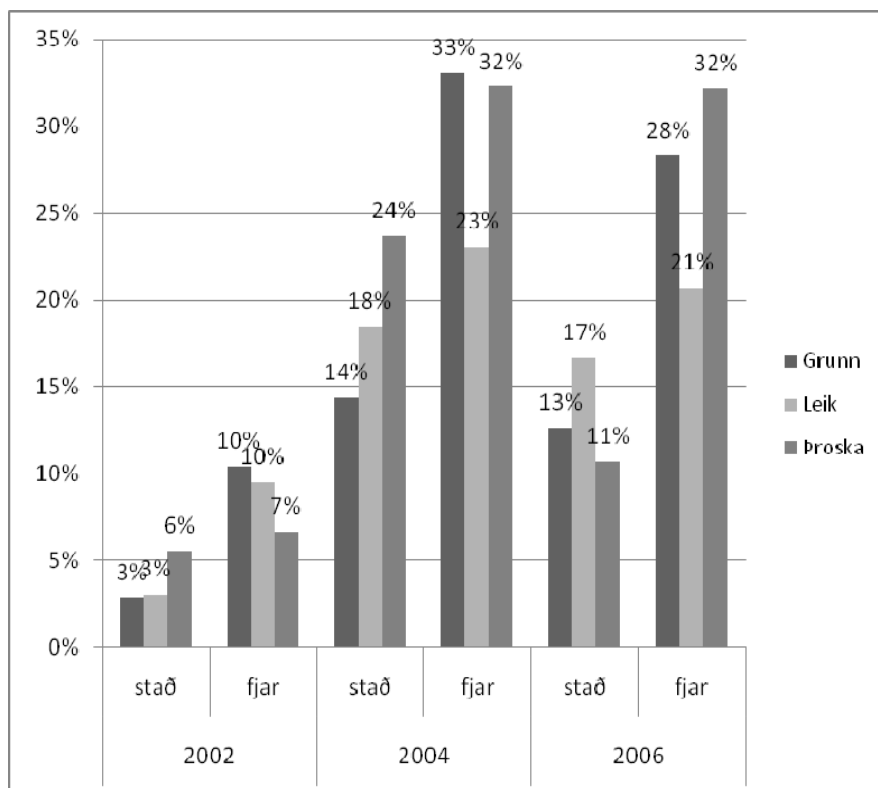


<sup>4</sup> Skoða mætti hvort nemendur sem hefðu fært sig úr staðnámi í fjarnám eða öfugt eru taldir sem brottfallnir nemendur. Hugsanlega ætti brottfall að teljast lægra ef svo hefur verið gert.

Mynd 1b. Hlutfall þeirra sem hætt hafa námi í hverjum árgangi (2002-2006) í stað- og fjarnámi í leikskólakennarafræðum.



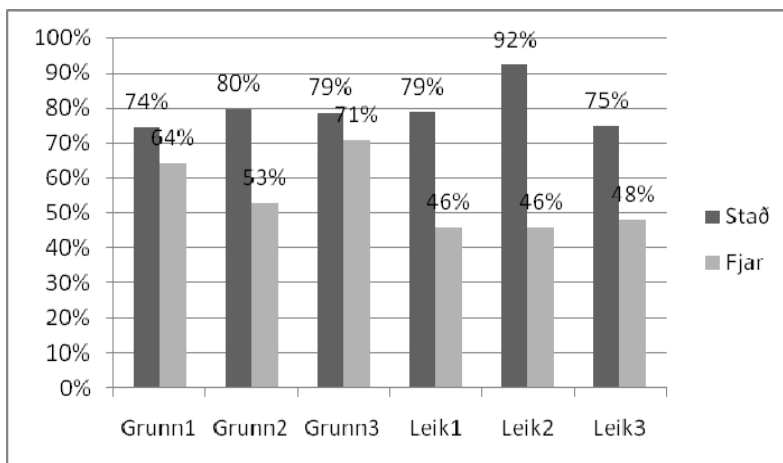
Mynd 1c. Hlutfall þeirra sem hætt hafa námi í hverjum árgangi (2002-2006) í stað- og fjarnámi í þroskaþjálfarafræðum.



Mynd 2. Hlutfall fjar- og staðnema sem hætt hafa námi árin 2002, 2004 og 2006 á þremur mismunandi námsleiðum.

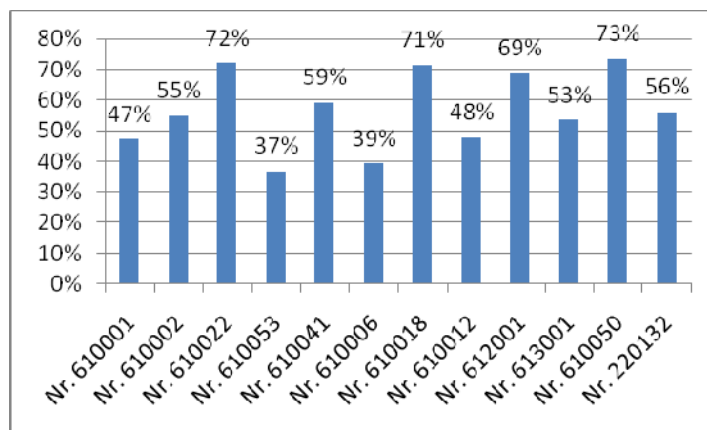
Athyglisvert er að eingöngu um 7-10% af fjarnemum úr 2002 árganginum hættu námi og um 3-5% staðnema úr þeim árgangi: Fyrir þá árganga sem á eftir koma eru þær tölur mun hærri (sjá mynd) og þá yfirleitt mun meira brottfall meðal fjarnema en staðnema en tölurnar hafa reyndar einnig hækkað mjög fyrir þá síðarnefndu. Það er þó ekki þannig að brottfallið hafi einnig verið þetta lágt árin fyrir árið 2002. Í skýrslu Auðar Kristinsdóttur, Ásrúnar Matthíasdóttur og M. Allyson Macdonald (2001, bls. 10) kemur fram að brottfall fjarnema í leikskólakennaranámi 1991 - 2000 var 24%. Brottfall fjarnema í grunnskólakennaranámi var um 20% á árunum 1993-2000 að meðaltali (bls. 13) en þar af var brottfall langmest úr fyrsta hópnum. Ef hann er ekki talinn með var brottfallið eingöngu 11%.

Ef skoðaðar eru nýjar tölur fyrir fyrsta árs nemendur sem innrituðust 2007 kemur í ljós mikill munur á brottfalli annars vegar staðnema og hins vegar fjarnema. Í byrjun febrúar 2008 höfðu nær engir staðnemendur sagt sig frá námi (2% í grunnskólakennarafræði og 0% í leikskólakennarafræði) en samsvarandi tölur fyrir fjarnemendur, á sömu námsleiðum, voru 8% og 10%. Þegar skoðað var brottfall úr grunnnámskeiðum á 1. misseri kom einnig í ljós að hlutfall þeirra sem luku námskeiðunum var mun hærri meðal staðnema (74-92%) en fjarnema (46-64%) sjá Mynd 3.



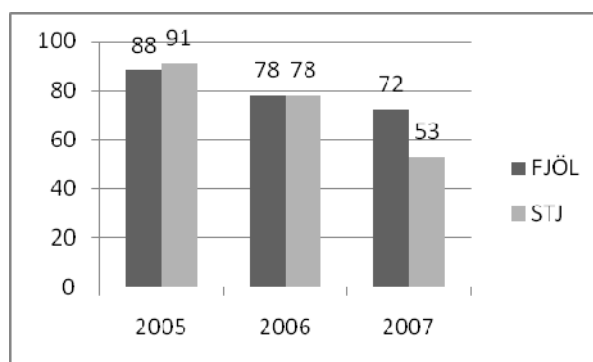
Mynd 3. Hlutfall stað- og fjarnema sem innrituðu sig í námskeið á 1. misseri í grunnnámi á tveimur námsleiðum haustið 2007 og luku þeim.

Mynd 4, hér fyrir neðan, sýnir að þetta skólaár var hlutfall þeirra sem luku inngangs- og skyldunámskeiðum<sup>5</sup> í framhaldsdeild í fjarnámi haustið 2007 nokkuð sveiflukennt (37 – 73%) en meðaltalið var 55%.



Mynd 4. Hlutfall nema sem innrituðu sig í skyldu- og inngangsnámskeið í framhaldsnámi á nokkrum námsleiðum haustið 2007 og luku þeim.

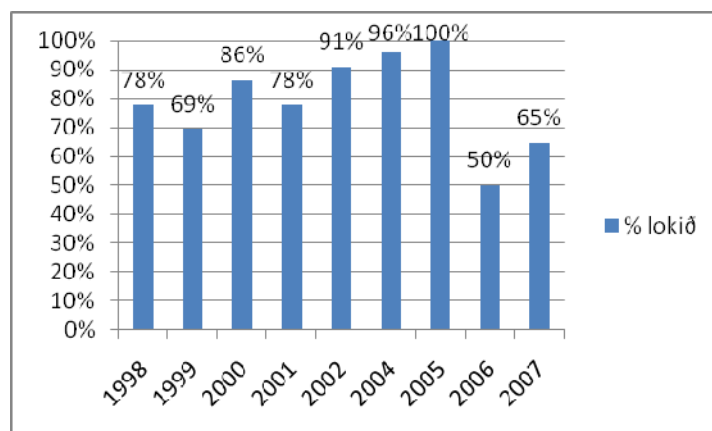
Ef skoðuð er þróun í brottfalli á inngangsnámskeiðum á sérsviðum í framhaldsnámi eru vísendingar um aukið brottfall undanfarin tvö ár. Mynd 5 sýnir þróunina frá 2005 til 2007 á tveimur inngangsnámskeiðum sem kennd voru á sérsviðunum fjölmenningu og stjórnunarfræði menntastofnana öll þrjú árin. Þær tölur eru fengnar frá nemendaskráningu.



Mynd 5. Hlutfall nema sem innrituðu sig í inngangsnámskeið í framhaldsnámi á tveimur sérsviðum 2005, 2006 og 2007 og luku þeim. Tölurnar eru fengnar hjá nemendaskráningu.

<sup>5</sup> Skyldunámskeiðin eru tvö haustið 2007 á M.Ed. námsbrautinni: Aðferðafræði og menntarannsóknir og Kenningar í félagsfræði og heimspæki menntunar. Inngangsnámskeið á sérsviðum eru einnig skyldunámskeið.

Mynd 6 sýnir þróunina um lengri tíma fyrir inngangsnámskeið á sérsviðinu upplýsingatækni og miðlun<sup>6</sup> en sami kennari hefur haft umsjón með því námskeiði öll tíu árin sem um ræðir. Tölurnar hvað það námskeið varðar gætu verið nokkuð hærri en þær sem koma frá nemendaskráningu þar sem miðað var við fjölda nemenda við upphaf kennslu en fleiri kunna að hafa verið skráðir á námskeiðið fyrir þann tíma.



Mynd 6. Hlutfall nema sem luku inngangsnámskeiði í framhaldsnámi á sérsviðinu Upplýsingatækni og miðlun af þeim sem voru skráðir í námskeiðið við upphaf kennslu (samkvæmt tölum frá umsjónarmanni námskeiðs).

Erfitt er hins vegar að meta brottfall með hliðsjón af skráningu í einstök námskeið. Frá og með skólaárinu 2003 til 2004 hafa nemendur getað skráð sig í og úr námskeiðum í gegnum UGLU<sup>7</sup> og gildir það bæði um fjar- og staðnema. Ýmislegt bendir til að það hafi færst í vöxt að nemendur skrái sig í fleiri námskeið en þeir hafa í hyggju að taka og ákveði ekki fyrr en líða tekur á misserið hvaða námskeiðum þeir ætli að ljúka. Brottfall nemenda (eða sveiflur í skráningu í námskeið) getur verið mikið vandamál, einnig í staðnámi. Geta má þess að við Háskóla Íslands hefur starfað sérstök nefnd sem hefur skoðað brottfall.<sup>8</sup> Fróðlegt verður að skoða niðurstöður þeirrar nefndar. Við HÍ eru þó innan við 3% nemenda skráðir í fjarnám skólaárið 2007 til 2008 (Guðrún Geirsdóttir o.fl., 2007).

<sup>6</sup> Sérsviðið nefnt Tölvu- og upplýsingatækni árin 1998-2006.

<sup>7</sup> Skv. upplýsingum í tölvupósti 7.4.2008 frá Lindu Erlendsdóttur, vefstjóra KHÍ.

<sup>8</sup> Skv. upplýsingum frá Gesti Guðmundssyni sem boðið var að taka þátt í störfum nefndarinnar fyrir hönd KHÍ vegna sameiningar skólanna.

## Ástæður brottfalls og leiðir til að draga úr því

Ástæður fyrir því brottfalli sem hér er gerð grein fyrir eru áreiðanlega margar og af ýmsum toga. Adkins og Nitch (2005) tengja slíkar ástæður nemendunum sjálfum og bakgrunni þeirra; skipulagi fjarkennslunnar; og hvernig skólinn sem stofnun styður fjarnema og kemur til móts við þarfir þeirra.

### *Nemendahópurinn*

Þegar hugað er að ástæðum brottfalls er mikilvægt að skoða vel samsetningu nemendahópsins. Inntökureglur og breytingar á þeim á milli ára geta þar haft mikil áhrif. Það hversu hátt hlutfall umsækjenda hverju sinni fær inngöngu getur þannig haft áhrif á samsetningu nemendahópsins en ljóst er að það er munur á milli ára t.d. á menntunarbakgrunni þeirra sem teknir eru inn í skólann (Guðrún Geirsdóttir o. fl. 2007, bls. 16). Í upphafi fjarnáms fyrir grunnskólakennara var takmarkaður fjöldi tekinn inn. Vegna kennaraskorts á landsbyggðinni nutu þeir umsækjendur gjarnan forgangs sem störfuðu þar sem leiðbeinendur þó inntökuskilyrði hafi ekki verið bundin við þær aðstæður.<sup>9</sup> Þegar slík viðmið gilda ekki lengur við inntöku er ljóst að samsetning nemendahópsins breytist mikið og kann að hafa áhrif á hversu margir falla frá námi. Í framhaldsdeild hefur reynsla af kennslu verið meðal inntökuskilyrða frá upphafi en haustið 2006 var reglum breytt þannig að nýútskrifaðir nemendur með B. Ed. próf gætu haldið beint áfram í framhaldsnám án starfsreynslu.

Í könnun starfshóps frá í desember voru þátttakendur spurðir hvort þeir hefðu einhvern tímann sagt sig úr fjarnámskeiði við KHÍ. Um helmingur nemenda kvaðst hafa gert það (51%) og var munur marktækur milli námsleiða. Athygli vekur að hvorki er marktæk fylgni milli úrsagna úr fjarnámskeiðum, og hvort nemendur segjast vinna með námi, né því hversu hátt stöðuhlutfall þeirra er (ef í vinnu). Á hinn bóginn kemur skýrt fram í opinni spurningu (sp. 3.16) þar sem spurt var um ástæður fyrir úrsögn að nemendur nefna fyrst og fremst of mikið vinnuálag í námi og/eða starfi sem ástæður fyrir úrsögn. Könnunin sýndi að 82% svarenda segjast vinna með náminu og af þeim hafa 73% stöðuhlutfall sem nemur 76% eða meira. Nemendur virðast fyrirfram vanmeta mjög þann tíma og orku sem fer í fjarnám. Í opnum spurningum í

---

<sup>9</sup> Samkvæmt upplýsingum frá Sigurjóni Mýrdal í símtali 28. apríl 2008.

könnuninni kom fram að margir nemendur kvörtuðu yfir misræmi í vinnuálagi í fjarnámskeiðum. Mikilvægt er að bæði nemendur og kennarar geri sér grein fyrir hversu mikil vinna felst í námi. Samkvæmt Bologna samþykktinni er gert ráð fyrir að 25-30 stundir liggja að baki hverri einingu, talið í ECTS (European Commission, 2006).

### ***Skipulag fjarkennslu og stuðningur skóla***

Hugsanlega má skýra lítið brottfall í fjarnámi á fyrstu árum í grunnskólakennaranáminu (11%) að hluta til með því að fjarnámsstjóri hélt utan um viðkomandi fjarnemahópa.

Sérstakir umsjónarmenn voru ætíð skipaðir með fjarnámi við grunndeild skólans. Hlutverk þeirra var að skipuleggja og stjórna fjarnámi viðkomandi skorar. Sáú þeir nánast alfarið um þjónustu við fjarnema. Þeir skráðu nemendur í námið, héldu utan um póstlista og gerðu stundarskrár fyrir staðbundnar lotur. Einnig sáu þeir um próftöflur, skipulögðu prófstaði og sendu út prófgögn. Umsjónarmenn hafa einnig verið í hlutverki námsráðgjafa og oft persónulegir ráðgjafar nemenda.

(Auður Kristinsdóttir, Ásrún Matthíasdóttir og M. Allyson Macdonald, 2001, bls. 6-7)

Starf umsjónarmanns fjarnáms breyttist síðan smám saman. Verkefni voru flutt yfir á önnur svið, s.s. kennsluskrifstofu og námsráðgjafa og loks var embættið lagt niður í ársbyrjun árið 2002.<sup>10</sup>

Í framhaldsnáminu gegndu umsjónarmenn námsbrauta að ýmsu leyti svipuðu hlutverki og umsjónarmaður fjarnáms í grunnskólakennaranáminu fram að skólaárinu 2006 til 2007. Þá voru gerðar umfangsmiklar breytingar á námskrá í framhaldsnáminu. Flestar námsbrautirnar urðu sérsvið á nýrri námsbraut.<sup>11</sup> Hlutverk umsjónarmanna sérsviða varð óljósara og veikara en áður og færri vinnustundir ætlaðar til þess starfs. Námsnefndir sérsviðanna (áður sjálfstæðra námsbrauta) voru lagðar niður og áttu þá nemendur ekki lengur fulltrúa til að fjalla beint um sitt sérsvið. Önnur breyting með nýrri námskrá var sú að nemendum var beint í fjölmenn skyldunámskeið í upphafi námsins (150 til 200 nemendur). Þetta er töluverð breyting frá því að hefja framhaldsnám í fremur litlum hópi á sérsviði þar sem umsjónarmaður er sérstakur tengiliður og ráðgjafi sem leita má til. Í nýrri námskrá var einnig lögð áhersla á að námskeið væru fimm einingar (10 ECTS) og hætt yrði að bjóða upp á smærri námskeið. Ennfremur urðu þær breytingar að skólaárinu var skipt niður í tvö misseri eins og í grunnnáminu en áður var töluvert námsframboð á sumarönn. Þá varð sú breyting að farið var að miða skipulag námsins við þá sem vildu stunda fullt nám (Kennaraháskóli Íslands, 2007b),

<sup>10</sup> Samkvæmt upplýsingum frá Karli Jeppesen í símtali 21. apríl 2008.

<sup>11</sup> 2007 til 2008 M.Ed. nám í menntunarfræði (Kennaraháskóli Íslands, 2007b).

þ.e. að ljúka 15 einingum á misseri (30 ECTS). Hugsanlega reyndu nemendur þá að skrá sig í meira nám en þeir réðu við með vinnu.

Miklar breytingar urðu einnig á námskrá í grunnnámi skólaárið 2007 til 2008. Mikið brottfall fjarnema í grunnnámi á haustönn 2007 má hugsanlega skýra með því að þá var í fyrsta skipti ekki gert sérstaklega ráð fyrir því þeir tækju námið á lengri tíma en staðnemar.

### ***Leiðir til að draga úr brottfalli***

Dagný Elfa Birnisdóttir (2007) fjallar um brottfall fjarnema í nýlegri fræðiritgerð og kemst að þeirri niðurstöðu að ástæður brottfalls séu margþættar. „Einangrun í námi og skortur á félagslegum samskiptum auk erfiðleika við að finna jafnvægi milli náms, vinnu og einkalífs virtust skipta miklu máli”. Ýmsir fræðimenn, sem fjallað hafa um brottfall, leggja einmitt áherslu á að til að draga úr brottfalli meðal fjarnema þurfi að huga vel að félagslega þættinum (t.d. Adkins og Nitsch, 2005; Moore, 2001), sjá eftirfarandi tilvitnun í Moore:

These [drop-out rates] are said to be higher for distance education than for face-to-face education. This may be difficult to evaluate because of the difficulty of defining a dropout in conventional education, where dropping a course and substituting another is not reported as a “drop-out”. However, research and experience show that there are ways to lower drop-out rates, and these include developing active participation and interaction among participants in the learning process. This can be done in a variety of ways – development of study groups (facilitated or not), joint exercises by groups of students, direct interaction at a distance between teachers and learners (which can be expensive, but there are always the possibilities of substituting automated or semi-automated interaction for live interaction, using the electronic equivalent of teaching assistants to carry the majority of the teacher-learner interactions, etc.), and the like (Moore 2001, bls. 16).

Námsráðgjafar við KHÍ hafa einnig talið mjög mikilvægt að leggja rækt við félagslega þáttinn í náminu<sup>12</sup> og stuðla að því að koma á stuðningshópum meðal bæði fjar- og staðnema við skólann til að draga úr brottfalli. Þeir telja góða reynslu af slíkum aðferðum en að þessi þáttur þurfi að fá meira vægi bæði í upphafi námsins og með eftirfylgni á síðari stigum.

Framhaldsnemahóparnir og starfshópurinn ásamt bakhópi sem spreyttu sig á að setja fram tillögur til að draga úr brottfalli við skólann leggja eftirfarandi til í ljósi ofangreindrar umfjöllunar:

- Gera handbók um fjarnámið fyrir nemendur þar sem þeim eru veittar meiri upplýsingar en þeir fá nú meðal annars um vinnuálag að baki hverri einingu.

---

<sup>12</sup> Upplýsingar frá Önnu Sigurðardóttur, námsráðgjafa við KHÍ, 3.apríl 2008.

- Setja fram valkosti um námshraða fyrir þá nemendur sem ekki kjósa að vera í fullu námi.
- Stuðla að uppbyggingu félaga- eða stuðningsnets, meðal nemenda í upphafi náms (t.d. nýta fyrstu staðlotu í það) og í sem flestum námskeiðum. Í fjölmennum námskeiðum gæti verið ráðlegt að skipta í smærri hópa.
- Auðvelda kennurum að fá aðstoðarkennara í mjög fjölmennum námskeiðum.
- Efla stuðning við nemendur svo sem ráðgjöf frá námsráðgjöfum og/eða kennurum.
- Mælt er með að nemendur í framhaldsnámi fái leiðbeinanda af sérsviði strax í upphafi sem gefi ráð um skipulag námsins.

## 5. Fjarnámið

Í vinnu starfshópsins og í tillögum framhaldsnema kom fram ýmislegt sem ekki er beintengt skipulagi staðlotna eða brotfalli úr fjarnámi en getur þó skipt miklu máli til að bæta það. Okkur þótti því rétt að láta nokkrar almennar tillögur fylgja.

### Átak í námsefnisgerð

Af viðræðum við kennara að dæma virðist mörgum þykja tímabært að gera átak í námsefnisgerð þar sem kvikmyndaefni til kennslu væri framleitt til nota í fjarkennslu. Á upphafsárum fjarnáms við KHÍ, gerðu t.d. listgreinakennarar myndbönd sem lengi voru notuð til kennslu (Auður Kristindóttir, Ásrún Matthíasdóttir og M. Allyson Macdonald, 2001). Nemendur fengu sendar myndbandsspólur með kennsluefni sem þeir gátu horft á heima. Í viðtölum við fjarnema<sup>13</sup>, sem höfðu fengið þetta efni, hefur komið fram mikil ánægja með þetta efni. Ekki hefur verið markvisst framhald á námsefnisgerð af þessum toga. Þó hafa einstaka kennarar framleitt kvikmyndaefni til kennslu sem aðgengilegt hefur verið fyrir nemendur á Netinu. Lagt er til að átak verði gert í þessu efni og jafnvel stofnaður sjóður til að styrkja kennara í samvinnu við Smiðju. Nefna má að nýlega hefur verið auglýst námskeið fyrir kennara í gerð stuttmynda. Einnig mætti huga að aukningu í gerð annars konar náms- og kennsluefnis.

### Fjarkennarar

Hópurinn telur mikilvægt að stuðlað verði að aukinni færni kennara í fjarkennslu og áhersla lögð á þjónustu og stuðning við þá (sjá undir Kennsla og viðfangsefni hér að framan). Starfsmenn Smiðju hafa unnið að gerð leiðbeiningavefs sem nýtist vel og hann þarf að þróa áfram. Mælt er með að gera sérstaka handbók fyrir fjarkennara sem væri ekki síst ætluð þeim sem hafa litla eða enga reynslu af fjarkennslu. Slík handbók gæti nýst vel innan sameinaðs háskóla en gera má ráð fyrir að fjarkennsla muni stórukast á næstu árum á fleiri sviðum en menntavísindasviði.

---

<sup>13</sup> Þuríður Jóhannsdóttir, óbirt gögn.

## **Fjarnemar**

Mikilvægt er að við skipulag kennslu og þjónustu í fjarnámi verði leitast við að gera sér grein fyrir og taka mið af stöðu nemenda og mismunandi þörfum. T.d. þarf að hafa í huga ólíkar þarfir eftir því hvort nemendur vinna að kennslu/uppeldisstörfum með námi eða ekki.

Í ljósi þess sem fjallað hefur verið um hér að framan leggur starfshópurinn til að:

- Lögð verði aukin áhersla á gerð náms- og kennsluefnis sem nýta megí í fjarkennslu.
- Unnið verði áfram að leiðbeiningavef auk þess sem samin verði handbók um fjarkennslu fyrir kennara.
- Lögð verði áhersla á að taka mið af stöðu fjarnemenda og mismunandi þörfum.

## 6. Lokaorð

Tölur úr nýlegri skýrslu verkefnishóps um stefnumótun á sviði fjarkennslu fyrir sameinaðan háskóla sýna að skólaárið 2007 til 2008 var um 52% námskeiða við KHÍ flokkað sem fjarnámskeið og um 2/3 hlutar nemenda við skólann flokkaðir sem fjarnemar (52% grunnema og allir framhaldsnemar). Ljóst er að stór hluti uppeldisstétta landsins stundar sitt nám með fjarnámssniði og virðist eftirspurn eftir fjarnámi stöðugt aukast. Slíkt er í samræmi við þróun í háskólamenntun sem lýst hefur verið t.d. í Bandaríkjunum (Allen og Seaman, 2003, 2004, 2005, 2006, 2007). Mikilvægt er því að standa sem allra best að fjarkennslu kennara og uppeldisstétta. Við vonum að þær tillögur sem hér eru lagðar fram verði lóð á þá vogarskál að bæta fjarkennslu við stofnunina og þökkum stjórn kennarabrautar fyrir að fá tækifæri til að vinna þessa úttekt. Við þökkum líka öllum sem lagt hafa hönd á plóginn í þessari vinnu, samstarfsfólki og síðast en ekki síst þeim nemendum sem tóku þátt í könnuninni í desember og aðstoðuðu okkur með öðrum hætti.

## Heimildir

- Adkins, M. og Nitsch, W. B. (2005). Student retention in online education. Í C. Howard, J. Boettcher, L. Justice, K. Schenk, P. L. Rogers og G. A. Berg (Ritstj.), *Encyclopedia of Distance Learning* (bls. 1680-1686). Hershey, PA: Idea Group Reference. Sótt 17. apríl 2008 af [http://reference.igi-online.com/downloadPDF/encyclopedias/IGR0810\\_5V9DAAGWUX.pdf](http://reference.igi-online.com/downloadPDF/encyclopedias/IGR0810_5V9DAAGWUX.pdf)
- Allen, I. E. og Seaman, J. (2003). *Sizing the opportunity: the quality and extent of online education in the United States, 2002 and 2003*. The Sloan Consortium. Sótt 17. apríl 2008 af [http://www.sloan-c.org/resources/sizing\\_opportunity.pdf](http://www.sloan-c.org/resources/sizing_opportunity.pdf)
- Allen, I. E. og Seaman, J. (2004). *Entering the mainstream. The quality of extent of online education in the United States 2003 and 2004*. Babson Park, MA: The Sloan Consortium. Sótt 17. apríl 2008 af [http://www.sloan-c.org/resources/entering\\_mainstream.pdf](http://www.sloan-c.org/resources/entering_mainstream.pdf)
- Allen, I. E. og Seaman, J. (2005). *Growing by degrees: online education in the United States, 2005*. Needham, MA: The Sloan Consortium. Sótt 17. apríl 2008 af [http://www.sloan-c.org/publications/survey/pdf/growing\\_by\\_degrees.pdf](http://www.sloan-c.org/publications/survey/pdf/growing_by_degrees.pdf)
- Allen, I. E. og Seaman, J. (2006). *Making the Grade: Online Education in the United States, 2006*. Needham, MA: Babson Survey Research Group & The Sloan Consortium. Sótt 17. apríl 2008 af <http://www.sloan-c.org/publications/survey/survey06.asp>
- Allen, I. E. og Seaman, J. (2007). *Online nation: Five years of growth in online learning*. Needham, MA: Babson Survey Research Group & The Sloan Consortium. Sótt 17. apríl 2008 af [http://www.sloan-c.org/publications/survey/pdf/online\\_nation.pdf](http://www.sloan-c.org/publications/survey/pdf/online_nation.pdf)
- Auður Kristinsdóttir, Ásrún Matthíasdóttir og M. Allyson Macdonald. (2001). *Úttekt á fjarkennslu við Kennaraháskóla Íslands*. Reykjavík: Rannsóknarstofnun KHÍ. Sótt 17. apríl 2008 af <http://rannsokn.khi.is/matsverkefni/fjarkennsla/fjarkennslaskyrslanetutgafa.pdf>
- Cochran-Smith, M. og Lytle, S. L. (1999). Relationships of knowledge and Practice: teacher learning in communities. *Review of Research in Education*, 24(1), 249-305.
- Conrad, D. (2005). Building and maintaining community in cohort-based online learning. *Journal of Distance Education*, 20(1), 1-20. Sótt 17. apríl 2008 úr Proquest.
- Dagný Elfa Birnisdóttir. (2007). *Hvar sem er – hvenær sem er, hentar það ekki öllum? - um brottfall háskólanema úr fjarnámi*. Óbirt lokaritgerð í áfanganum Fjarnám og -kennsla vorið 2007.
- Darling-Hammond, L. (2006). Constructing 21st-century teacher education. *Journal of Teacher Education*, 57(3), 300-314.
- Edwards, A. (1995). Teacher education: partnerships in pedagogy? *Teaching and Teacher Education*, 11(6), 595-610.
- European Commission. (2006). *ECTS - European credit transfer and accumulation system*. Sótt 17. apríl 2008 af [http://ec.europa.eu/education/programmes/socrates/ects/index\\_en.html](http://ec.europa.eu/education/programmes/socrates/ects/index_en.html)

- Furlong, J., Barton, L., Miles, S., Whiting, C. og Whitty, G. (2000). *Teacher education in transition: Reforming professionalism*. Buckingham: Open University Press.
- Guðrún Geirsdóttir, Harpa Pálmadóttir, Rögnvaldur Ólafsson, Sólveig Jakobsdóttir, Þorvaldur Pálmason og Þuríður Jóhannsdóttir. (2007). *Mótun stefnu í fjarkennslumálum hins sameinaða háskóla - Lokaskýrsla verkefnishóps*. Reykjavík, Iceland: Kennaraháskóli Íslands, Háskóli Íslands.
- Kennaraháskóli Íslands. (2005). *Kennaraháskóli Íslands - ársskýrsla 2004*. Sótt 17. apríl 2008 af <http://www.khi.is/files/arsskyrsla04.pdf>
- Kennaraháskóli Íslands. (2006). *Kennaraháskóli Íslands - ársskýrsla 2005*. Sótt 17. apríl 2008 af <http://www.khi.is/files/khiarsskyrsla05.pdf>
- Kennaraháskóli Íslands. (2007a). *Kennaraháskóli Íslands - ársskýrsla 2006*. Sótt 17. apríl 2008 af <http://www.khi.is/files/arsskyrsla906.pdf>
- Kennaraháskóli Íslands. (2007b). *Kennsluskra Kennaraháskólans 2007-2008*. Reykjavík: Kennaraháskóli Íslands. Sótt 16. apríl 2008 af <http://www.khi.is>
- Moore, M. G. (2001). *Distance learning trends in the US*. Sótt 3. apríl 2008 af [http://www.tbc.dk/pdf/michael\\_moore.pdf](http://www.tbc.dk/pdf/michael_moore.pdf)
- Ramboll Management. (2007). *Når kunnskap gir resultater. Kartlegging av praksisopplæringen i lærerutdanningene. Sluttrapport*. Oslo: Kunnskapsdepartementet. Universitets- og høyskoleavdelingen. Sótt 17. apríl 2008 af [http://www.regjeringen.no/Upload/KD/Vedlegg/UH/Rapporter\\_og\\_planer/Rapport\\_kartlegging\\_praksisopplaeringen.pdf](http://www.regjeringen.no/Upload/KD/Vedlegg/UH/Rapporter_og_planer/Rapport_kartlegging_praksisopplaeringen.pdf)
- Rosenquist, I. o.fl. (2003). *På väg mot läraryrket, Den verksamhetsförlagda tiden i lärarutbildningen*. Malmö: Malmö högskola, Lärarutbildningen.
- Sólveig Jakobsdóttir. (2006a). „*Lotan á Laugarvatni var ógleymanleg*“: *Staðkennsla í blönduðu námi: Viðhorfnúverandi og fyrrverandi nemenda á tölvu- og upplýsingateknibraut*. Sótt 17. apríl 2008 af <http://tolvupp.khi.is/skyrslastadkennsla160806.pdf>
- Sólveig Jakobsdóttir. (2006b). *Staðkennsla í blönduðu námi: hlutverk, þörf og skipulag. Erindi flutt á vegum Rannsóknarstofnunar KHÍ 22.11. 2006*. Sótt 17. apríl 2008 af <http://soljak.khi.is/erindi/stadlotur/stadkennslarkhi06.ppt>
- Sólveig Jakobsdóttir. (2008). *The role of campus-sessions and face-to-face meetings in distance education*. Óútgefið handrit.
- Þuríður Jóhannsdóttir. (2005). Fjarnám sem lykill að þróun. Í Gretar L. Marinósson, Þórunn Blöndal og Þuríður Jóhannsdóttir (Ritstj.), *Nám í nýju samhengi. Erindi á málþingi um framtíðarskipan náms við Kennaraháskóla Íslands* (bls. 203-212). Reykjavík: Rannsóknarstofnun Kennaraháskóla Íslands.
- Þuríður Jóhannsdóttir. (2007). Spjallfrelsi. Í Gunnar Þór Jóhannesson (Ritstj.), *Rannsóknir í félagsvísindum VIII. Erindi flutt á ráðstefnu í desember 2007* (bls. 771-781). Reykjavík: Félagsvísindastofnun Háskóla Íslands.

## Fylgiskjal A - Erindisbréf starfshóps um fjarnám frá 13. 11. 2007

Erindisbréf

Starfshópur um fjarnám

Starfshópurinn er skipaður af brautarstjórn kennarabrautar

Hlutverk:

Að fjalla um fyrirkomulag á fjarnámi nema í grunnnámi og í framhaldsnámi á kennarabraut sem tryggir þann sveigjanleika í námi sem lagt var upp með og stuðlar að auknum gæðum námsins.

Að setja fram tillögur til brautarstjórnar um:

- *fyrirkomulag á staðlotum, s.s. tímasetningar og fjölda staðlotna út frá breyttum forsendum í skipulagi námsins.*
- mætingaskyldu í staðlotum
- leiðir til að draga úr brottfalli nema í fjarnámi

Starfshópur:

Hópurinn er skipaður fjórum fulltrúum kennara og einum fulltrúa stúdenta. Auk þess verði starfandi bakhópur sem er skipaður sjö fulltrúum kennara til viðbótar og tveimur fulltrúum stúdenta.

Fulltrúar í starfshópi:

- Sólveig Jakobsdóttir – formaður
- Ingibjörg Frimannsdóttir
- Elsa Sigríður Jónsdóttir
- Þuríður Jóhannsdóttir
- Hanna Lilja Valsdóttir, fulltrúi stúdenta

Fulltrúar í bakhópi:

- Michael Dal
- Gunnlaugur Sigurðsson
- Sigrún Guðmundsdóttir
- Kristín Hildur Ólafsdóttir
- Þórdís Þórðardóttir
- Gyða Jóhannsdóttir
- Þorvaldur Pálmason
- Tveir fulltrúar stúdenta

Hópurinn skili tillögum sínum til brautarstjórnar kennarabrautar 15. janúar.

## Fylgiskjal B – Tölulegar niðurstöður könnunar meðal fjarnema frá desember 2007

### Niðurstöður könnunar meðal fjarnema við KHÍ í desember 2007 um fjarnám og staðlotur

#### Starfshópur um fjarnám, 12. Janúar 2008

Starfshópur um fjarnám var skipaður í nóvember 2007 af kennarabrot KHÍ. Átti hann að fjalla um fjarnám við brautina og skila skýrslu með tillögur um endurbætur á skipulagi staðlota og leiðir til að draga úr brottfalli. Hópurinn ákvað að gera könnun meðal nemenda og samdi spurningalista með spurningum um viðhorf fjarnema við skólann gagnvart náminu og skipulagi staðlota. Einnig var safnað upplýsingum um bakgrunn nemenda t.d. hvað varðaði kyn, aldur, búsetu og atvinnu. Könnunin var send til allra skráðra fjarnema við KHÍ, 1539 talsins. Könnunin var framkvæmd í gegnum upplýsingakerfi KHÍ (Uglu). Nemendum var sent boð um þátttöku í gegnum kerfið 7.12. og þrjár beiðnir til viðbótar um þátttöku á tímabilinu 9.12., 11.12. og 30.12. Könnunin var nafnlaus. Hún var opin fram til 11.1. 2008. Gögn söfnuðust frá 527 nemendum eða um þriðjungi úrtaks. Best var þátttökuhlutfall meðal grunnnema í grunnskólakennarafræðum 45% (159 svör bárust frá 353) en slakast hjá framhaldsnemum 27% (175 svör frá 639). Niðurstöður voru greindar þegar tæplega fjórðungur úrtaks hafði svarað um 12.12. Í ljós kom að lítil sem enginn munur var á svörum frá þeim tíma og eftir að hátt á annað hundrað svör höfðu borist til viðbótar í byrjun janúar. Því var ákveðið að ljúka gagnasöfnun þar sem safnið var orðið nokkuð stórt og niðurstöður virtust lítið breytast með aukinni þátttöku. Þó æskilegt hefði verið að fá betra þátttökuhlutfall.

Eftirfarandi eru tölulegar niðurstöður úr könnuninni, bæði hvað varðar heildina og svo greindar eftir tegundum náms við skólann: þ.e.

- Framhaldsnám (FRH)
- Grunnám, kennarabrot – leikskólakennarafræði (G-Lei)
- Grunnám, kennarabrot – grunnskólakennarafræði (G-Gru)
- Grunnám, kennarabrot – kennsluréttindanam (G-Krétt)
- Grunnám, þroskaþjálf- og tólmstundabrot

Í langflestum spurningum var marktækur munur í dreifingu svara (kí-kvaðrat) eftir tegund náms og eru niðurstöður því alls staðar gefnar upp bæði hvað varðar heildina en einnig eftir námstegund. Í ýmsum viðhorfaspurningum virtust aðrar bakgrunnsbreytur einnig tengjast svörum marktækt (skv. fylgniþrófi), þ.e. fjarnámsreynsla, búseta/fjarlægð frá höfuðborginni, atvinna, stöðuhlutfall, kyn eða aldur og er þess þá getið við hverja spurningu þar sem það á við. Innbyrðistengsl (fremur veik en marktæk fylgni) milli bakgrunnsbreyta eru þau að eldri nemar eru með tiltölulega meira fjarnámsreynslu, svo og þeir sem eru búsettir fjær höfuðborginni. Yngri nemar búa fjær (þ.e. þar sem þeir eru hlutfallslega margir í hópi þeirra sem eru erlendis). Karlarnir vinna fremur með náminu og hafa hærri stöðuhlutfall en konurnar og eru líka hlutfallslega fleiri í eldri aldurhópnum. Stöðuhlutfall hækkar með aldri.

## Niðurstöður

### 1. Almennar upplýsingar

#### 1.1 Hversu mikla reynslu hefur þú af fjarnámi?

1.1 Hversu mikla reynslu hefur þú af fjarnámi?	Fjöldi	% Alls
1-2 misseri	197	38
1-3 ár	185	35
Meira en 3 ár	143	27
Samtals:	525	100
Svarhlutfall:	100%	

Marktækur munur var á dreifingu svara eftir tegund náms ( $\chi^2 = 15,8$ ,  $p < 0,05$ ). Nemendur í kennsluréttindanámi og á þroskaþjálfá- og tómstundabraut virðast hafa tiltölulega minni reynslu af fjarnámi en aðrir hópar.

1.1 Hversu mikla reynslu hefur þú af fjarnámi?	% FRH	% G-Lei	% G-gru	% G-Krétt	% G-Þ/T
1-2 misseri	32	35	34	48	50
1-3 ár	35	40	36	39	30
Meira en 3 ár	33	25	30	13	20

#### 1.2 Fjarnám, staðnám eða blanda? Ég er ...

1.2 Fjarnám, staðnám eða blanda? Ég er ...	Fjöldi	% Alls
Eingöngu í fjarnámskeiðum (með eða án staðlota)	465	89
Í bæði fjarnámskeiðum og staðnámskeiðum	60	11
Samtals:	525	100
Svarhlutfall:	100%	

Marktækur munur var á dreifingu svara eftir tegund náms ( $\chi^2 = 49,2$ ,  $p < 0,001$ ). Mun fleiri nemendur í framhaldsnámi en í öðru námi segjast hafa reynslu af blöndu stað- og fjarnáms (enda mörg námskeið þar sérstaklega skipulögð með meira staðnámi).

1.2 Fjarnám, staðnám eða blanda? Ég er ...	% FRH	% G-Lei	% G-gru	% G-Krétt	% G-Þ/T
Eingöngu í fjarnámskeiðum (með eða án staðlota)	75	95	96	92	96
Í bæði fjarnámskeiðum og staðnámskeiðum	25	5	4	8	4

#### 1.3 Í hvernig námi ertu við KHÍ?

1.3 Í hvernig námi ertu við KHÍ?	Fjöldi svarenda	% Alls	Fjöldi í úrtaki	Þátttökuhlutfall
Í framhaldsnámi	175	33	639	27%
Í grunnnámi; kennarabraut - leikskólakennarafræði	60	11	174	34%
Í grunnnámi; kennarabraut - grunnskólakennarafræði	159	30	353	45%
Í grunnnámi; kennarabraut - kennsluréttindánám	55	10	162	34%
Í grunnnámi; þroskaþjálfá- og tómstundabraut	77	15	202	38%
Samtals:	526	100	1530	34%
Svarhlutfall:	100%			

#### 1.4 Hvar býrð þú?

1.4 Hvar býrð þú?	Fjöldi	% Alls
Á Íslandi á höfuðborgarsvæðinu (eða innan við hálfis tíma keyrslu frá)	239	46
Á Íslandi utan höfuðborgarsvæðis en nálægt (hálfis til tveggja tíma keyrslu frá)	109	21
Á Íslandi langt utan höfuðborgarsvæðis (meira en tveggja tíma keyrslu frá)	145	28
Erlendis	29	6
Samtals:	522	100
Svarhlutfall:	99%	

Marktækur munur var á dreifingu svara eftir tegund náms ( $\chi^2 = 31,9$ ,  $p < 0,001$ ). Þarna virðast grunnnemar í grunnskólakennarafræðum skera sig nokkuð úr, með eingöngu 29% svarenda búsetta á höfuðborgarsvæðinu (annað nám 52-58%) en 33% langt utan höfuðborgarsvæðis (annað nám með 18-26%) og 10% svarenda búsetta erlendis (3-5% í öðru námi).

1.4 Hvar býrð þú?	% FRH	% G- Lei	% G- gru	% G- Krétt	% G- P/T
Á Íslandi á höfuðborgarsvæðinu (eða innan við hálfis tíma keyrslu frá)	54	52	29	58	46
Á Íslandi utan höfuðborgarsvæðis en nálægt (hálfis til tveggja tíma keyrslu frá)	17	20	28	20	16
Á Íslandi langt utan höfuðborgarsvæðis (meira en tveggja tíma keyrslu frá)	26	23	33	18	33
Erlendis	3	5	10	4	5

#### 1.5 Stundar þú atvinnu með fjarnáminu?

1.5 Stundar þú atvinnu með fjarnáminu?	Fjöldi	% Alls
Nei	95	18
Já	429	82
Samtals:	524	100
Svarhlutfall:	99%	

Marktækur munur var á dreifingu svara eftir tegund náms ( $\chi^2 = 48,3$ ,  $p < 0,001$ ). Þarna skera grunnnemar í kennsluréttindum sig nokkuð úr svo og nemendur á þroskaþjálfu og tómsundabraut en 91 og 95% þeirra vinnu með náminu. Grunskólahópurinn virðist vinna einna síst með (73%) e.t.v. þar tiltölulega margir í þeim hóp eru búsettir erlendis.

1.5 Stundar þú atvinnu með fjarnáminu?	% FRH	% G- Lei	% G- gru	% G- Krétt	% G- P/T
Nei	20	15	27	9	5
Já	80	85	73	91	95

1.6 Ef já í spurningu 1.5, hvernig atvinna er það? Fjöldi %

1.6 Ef já í spurningu 1.5, hvernig atvinna er það?	Fjöldi	% Alls
Kennsla eða uppeldis-, tómsunda-, umönnunarstörf	335	78
Annars konar störf	94	22
Samtals:	429	100
Svarhlutfall:		100%

Marktækur munur var á dreifingu svara eftir tegund náms ( $\chi^2 = 48,3$ ,  $p < 0,001$ ). Einungis tæpur helmingur kennsluréttindahópsins vinnur að störfum á svipi uppeldis, tómsunda eða umönnunar. En næstum allir í leikskólahópnum.

1.6 Ef já í spurningu 1.5, hvernig atvinna er það?	% FRH	% G-Lei	% G-gru	% G-Krétt	% G-Þ/T
Kennsla eða uppeldis-, tómsunda-, umönnunarstörf	88	98	72	48	77
Annars konar störf	12	2	28	52	23

1.7 Ef þú stundar vinnu með náminu, hvert er þá stöðuhlutfallið?

1.7 Ef þú stundar vinnu með náminu, hvert er þá stöðuhlutfallið?	Fjöldi	% Alls
Undir 26%	11	3
26-50%	43	10
51-75%	61	14
76-100%	182	42
Yfir 100%	136	31
Samtals:	433	100
Svarhlutfall:		101%

Marktækur munur var á dreifingu svara eftir tegund náms ( $\chi^2 = 41,2$ ,  $p < 0,001$ ). Kennsluréttindahópurinn vinnur einna mest; um helmingur þeirra er með stöðuhlutfall yfir 100%! En það hlutfall er 10% í leikskólahópnum.

1.7 Ef þú stundar vinnu með náminu, hvert er þá stöðuhlutfallið?	% FRH	% G-Lei	% G-gru	% G-Krétt	% G-Þ/T
Undir 26%	3	2	4		1
26-50%	9	10	9	8	16
51-75%	6	31	16	12	16
76-100%	45	47	44	31	38
Yfir 100%	38	10	28	49	27

1.8 Hver er aldur þinn?

1.8 Hver er aldur þinn?	Fjöldi	% Alls
Yngri en 25	43	8
25-34	177	34
35-44	174	33
45-54	118	22
Eldri en 54	15	3
Samtals:	527	100
Svarhlutfall:		100%

Marktækur munur var á dreifingu svara eftir tegund náms ( $\chi^2 = 89,0$ ,  $p < 0,001$ ). Framhaldsnemar eru tiltölulega eldri eins og eðlilegt er. En hæst hlutfall í yngsta hópnum (yngri en 25 ára) í þroskaþjálf- og tómsundahópnum (17%) og í grunnskólahópnum (14%).

1.8 Hver er aldur þinn?	% FRH	% G- Lei	% G- gru	% G- Krétt	% G- Þ/T
Yngri en 25	1	7	14	4	17
25-34	21	42	38	45	39
35-44	34	40	33	29	30
45-54	38	12	15	20	12
Eldri en 54	7			2	3

1.9 Hvert er kyn þitt?

1.9 Hvert er kyn þitt?	Fjöldi	% Alls
Kona	455	87
Karl	68	13
Samtals:	523	100

Svarhlutfall: 99%

Marktækur munur var á dreifingu svara eftir tegund náms ( $\chi^2 = 22,9$ ,  $p < 0,001$ ). Hlutfall karla er hæst í kennsluréttindahópnum 27% og svo 17% meðal framhaldsnemanna en eingöngu 2% í leikskólahópnum og 8% í grunnskólahópnum.

1.9 Hvert er kyn þitt?	% FRH	% G- Lei	% G- gru	% G- Krétt	% G- Þ/T
Kona	83	98	92	73	86
Karl	17	2	8	27	14

## 2. STAÐLOTUR

2.1 Dagafjöldi SAMTALS í staðlotum á einu misseri: Hvað finnst þér að hann eigi að vera mikill á einu námskeiði?

2.1 Dagafjöldi SAMTALS í staðlotum á einu misseri: Hvað finnst þér að hann eigi að vera mikill á einu námskeiði?	Fjöldi	% Alls
Engar staðlotur	16	3
1 dagur eða minna	40	8
2-3 dagar	182	35
4-5 dagar	142	27
6-7 dagar	80	15
8 dagar eða meira	59	11
Samtals:	519	100

Svarhlutfall: 98%

Marktækur munur var á dreifingu svara eftir tegund náms ( $\chi^2 = 59,5$ ,  $p < 0,001$ ). Grunnskólahópurinn virðist vilja einna fæsta daga miðað við aðra hópa: 6% þeirra vill engar staðlotur og 10% vill 1 dag eða minna. Samanlögð % í kennsluréttindahópnum er jafnvel enn hærri, 2% vill engar staðlotur en 21% 1 dag eða minna. Á hinn bóginn

vill tæpur fjórðungur leikskólahópsins 8 daga eða meira samanlagt og 44% leikskólahópsins vill 6 daga eða meira í staðlotur.

2.1 Dagafjöldi SAMTALS í staðlotum á einu misseri: Hvað finnst þér að hann eigi að vera mikill á einu námskeiði?					
	% FRH	% G-Lei	% G-gru	% G-Krétt	% G-P/T
Engar staðlotur	2	2	6	2	1
1 dagur eða minna	4	5	10	21	4
2-3 dagar	41	27	29	48	30
4-5 dagar	27	20	29	13	40
6-7 dagar	17	22	12	10	17
8 dagar eða meira	9	24	13	6	8

Lág en marktæk fylgni er jafnframt við búsetu ( $r = -0,140, p < 0,005$ ), aldur ( $r = 0,119, p < 0,01$ ), stöðuhlutfall ( $r = -0,105, p < 0,05$ ) og reynslu ( $r = -0,091, p < 0,05$ ). Ekki er marktæk fylgni við kyn eða hvort fólk vinnur með náminu. Þeir sem vilja fleiri daga hafa tilhneigingu til að búa nær skólanum, vera eldri, hafa minna stöðuhlutfall og minni reynslu af fjarnámi heldur en þeir sem vilja færri daga.

2.2 Hvernig dreifingu viltu helst á staðlotum (ef fjarnámið er skipulagt með þeim)?

2.2 Hvernig dreifingu viltu helst á staðlotum (ef fjarnámið er skipulagt með þeim)?	Fjöldi	% Alls
1 skipti í upphafi námsins en enga staðlotu eftir það	85	16
1 skipti á misseri	55	11
2 skipti á misseri	227	44
3 skipti á misseri	77	15
4 skipti á misseri (mánaðarleg mæting)	53	10
Hálfsmánaðarleg mæting	11	2
Vikuleg mæting	5	1
Annað	6	1
Samtals:	519	100
Svarhlutfall:	98%	

Marktækur munur var á dreifingu svara eftir tegund náms ( $\chi^2 = 113,2, p < 0,001$ ). Mjög hátt grunnskólahópsins vildi eingöngu hittast 1 skipti í upphafi náms en hafa enga staðlotu eftir það, þ.e. 30%. Framhaldsnemarnir vildu hittast einna oftast á önninni, t.d. var rúmur fjórðungur þeirra sem vildi hittast 4 skipti á misseri eða oftast en eingöngu 3% grunnskólahópsins. Þó leikskólahópurinn hefði viljað tiltölulega flesta daga (sjá spurningu hér fyrir ofan) virtist henta þeim betur að hittast lengur en sjaldnar. Algengast í öllum hópum var þó að vilja hittast í 2 skipti á misseri.

2.2 Hverning dreifingu viltu helst á staðlotum (ef fjarnámið er skipulagt með þeim)?	% FRH	% G- Lei	% G- gru	% G- Krétt	% G- Þ/T
	1 skipti í upphafi námsins en enga staðlotu eftir það	8	14	30	15
1 skipti á misseri	6	14	14	11	13
2 skipti á misseri	34	54	43	50	55
3 skipti á misseri	27	10	7	9	12
4 skipti á misseri (mánaðarleg mæting)	18	8	3	9	9
Hálfsmánaðarleg mæting	6			2	
Vikuleg mæting	2		1		
Annað			2	4	1

Marktæk fylgni var einnig milli dreifingar staðlota og búsetu ( $r=-0,247$ ,  $p < 0,001$ ) svo og við aldur ( $r=0,242$ ,  $p < 0,001$ ) en ekki við aðrar bakgrunnsbreytur. Þ.e. þeir eldri vildu hittast oftast en þeir yngri. Og þeir sem bjuggu fjær vildu hittast sjaldnar en þeir sem bjuggu nær. Af þeim 29 svarendum sem bjuggu erlendis vildi rúmur helmingur (54%) hittast eingöngu 1 skipti í upphafi náms en ekkert eftir það. Næsthæst var það hlutfall hjá þeim sem bjuggu utan höfuðborgarsvæðis en í innan við 2ja tíma keyrslu (24%) en lægst hjá fólki á höfuðborgarsvæðinu (9%)

2.2 Hverning dreifingu viltu helst á staðlotum (ef fjarnámið er skipulagt með þeim)?	Nálægt			
	Höfuðb.	höf.	Landsbyggð	Erlendis
1 skipti í upphafi námsins en enga staðlotu eftir það	9	24	15	54
1 skipti á misseri	10	8	12	14
2 skipti á misseri	40	44	55	18
3 skipti á misseri	17	13	14	4
4 skipti á misseri (mánaðarleg mæting)	17	8	4	
Hálfsmánaðarleg mæting	4	2		
Vikuleg mæting	2	1		
Annað	1			11

2.3 Í framhaldsnámi við KHÍ er boðið upp á vikulegar eða mánaðarlegar staðlotur/staðbundna kennslu (um 3-4 tíma í senn) í sumum námskeiðum. Hefur þú tekið slíkt námskeið?

2.3 Í framhaldsnámi við KHÍ er boðið upp á vikulegar eða mánaðarlegar staðlotur/staðbundna kennslu (um 3-4 tíma í senn) í sumum námskeiðum.		
	Fjöldi	% Alls
Hefur þú tekið slíkt námskeið?		
Nei	423	82
Já	93	18
Samtals:	516	100

Svarhlutfall: 98%

Eins og við var að búast var marktækur munur á dreifingu svara eftir tegund náms ( $\chi^2 = 164,3$ ,  $p < 0,001$ ). Um helmingur framhaldsnema hafði tekið slíkt nám (enda mörg skyldunámskeið skipulögð með þeim hætti hjá þeim). Einnig sögðust 11% kennsluréttindahópsins hafa gert það en nær enginn úr hinum hópnum.

2.3 Í framhaldsnámi við KHÍ er boðið upp á vikulegar eða mánaðarlegar staðlotur/staðbundna kennslu (um 3-4 tíma í senn) í sumum námskeiðum.	% FRH	% G-Lei	% G-gru	% G-Krétt	% G-Þ/T
	Hefur þú tekið slíkt námskeið?				
Nei	52	100	99	89	97
Já	48		1	11	3

Marktæk fylgni var einnig í þessari spurningu við búsetu ( $r = -0,151$ ,  $p < 0,005$ ) svo og hvort fólk vinni með námi ( $r = -0,126$ ,  $p < 0,005$ ), aldur ( $r = 0,270$ ,  $p < 0,001$ ) og kyn ( $r = 0,118$ ,  $p < 0,01$ ). Þ.e. þeir sem bjuggu fjær höfðu síður tekið slíkt námskeið og einnig þeir sem unnu með námi, fremur þeir eldri og fremur karla.

2.4 Ef nei í spurningu 2.3, hefðir þú áhuga á að taka námskeið með slíku fyrirkomulagi?

2.4 Ef nei í spurningu 2.3, hefðir þú áhuga á að taka námskeið með slíku fyrirkomulagi?	Fjöldi	% Alls
Já	114	27
Nei	149	35
Veit ekki	167	39
Samtals:	430	100
Svarhlutfall:	82%	

Munur eftir tegund náms var ekki marktækur í þessari spurningu en svör dreifðust mjög jafnt.

2.4 Ef nei í spurningu 2.3, hefðir þú áhuga á að taka námskeið með slíku fyrirkomulagi?	% FRH	% G-Lei	% G-gru	% G-Krétt	% G-Þ/T
Já	25	30	23	32	31
Nei	43	32	32	43	27
Veit ekki	33	38	46	26	43

Hins vegar var mikill á dreifingu svara eftir búsetu ( $\chi^2 = 67,6$ ,  $p < 0,001$ ). Langhæst hlutfall hafði áhuga úr þeim hópi sem bjó á höfuðborgarsvæðinu (45%) en eingöngu 8% af landsbyggðarfólki og 12% af fólki erlendis.

2.4 Ef nei í spurningu 2.3, hefðir þú áhuga á að taka námskeið með slíku fyrirkomulagi?	Nálægt			
	Höfuðb.	höf.	Landsbyggð	Erlendis
Já	45	19	8	12
Nei	23	31	51	54
Veit ekki	32	49	41	35

## 2.5 Ef já í spurningu 2.3 hvernig líkar þér það?

2.5 Ef já í spurningu 2.3 hvernig líkar þér það?	Fjöldi	% Alls
Mjög vel	36	37
Vel	34	35
Þokkalega	16	16
Illa	5	5
Mjög illa	7	7
Samtals:	98	100
Svarhlutfall:	86%	

Ekki var marktækur munur milli tegundar náms í svörum við þessari spurningu. Flestum af þeim 98 svarendum sem höfðu prófað fyrirkomulagi líkaði það ágætlega.

2.5 Ef já í spurningu 2.3 hvernig líkar þér það?	% FRH	% G-Lei	% G-gru	% G-Krétt	% G-Þ/T
Mjög vel	40			22	50
Vel	30	100	100	56	50
Þokkalega	16			22	
Illa	6				
Mjög illa	9				

Marktæk fylgni var hins vegar við búsetu ( $r=0,489$ ,  $p<0,001$ ) og hvort fólk ynni með náminu ( $r=0,203$ ,  $p<0,05$ ). Þeir sem bjuggu nær og þeir sem unnu ekki með náminu mat fyrirkomulagið betur.

## 2.6 Hvað finnst þér um skyldumætingu í staðlotur?

2.6 Hvað finnst þér um skyldumætingu í staðlotur?	Fjöldi	% Alls
Hafa skyldumætingu í öllum staðlotum	108	21
Hafa skyldumætingu í sumum staðlotum en ekki öðrum	149	29
Hafa enga skyldumætingu	259	50
Samtals:	516	100
Svarhlutfall:	98%	

Marktækur munur var á dreifingu svara eftir tegund náms ( $\chi^2 = 18,5$ ,  $p<0,05$ ). Leikskóla og þroskaþjálfá/tómstundahóparnir vildu fremur skyldumætingu (33 og 30%) en hinir hóparnir (17-19%) og á hinn bóginn vildu þeir hinir síðarnefndu fremur enga skyldumætingu – þá ekki síst kennsluréttindahópurinn (63%). Algengast svarið í öllum hópum að vilja enga skyldumætingu.

2.6 Hvað finnst þér um skyldumætingu í staðlotur?	% FRH	% G-Lei	% G-gru	% G-Krétt	% G-Þ/T
Hafa skyldumætingu í öllum staðlotum	17	33	18	19	30
Hafa skyldumætingu í sumum staðlotum en ekki öðrum	34	28	27	19	27
Hafa enga skyldumætingu	49	39	55	63	43

Marktæk fylgni var milli afstöðu til skyldumætingar og aldurs ( $r=-0,160$ ,  $p<0,001$ ). Yngra fólk hafði tilhneigingu til að vilja síður skyldumætingu. Í hópi fólks yngra en 35 ára voru 12-14% sem vildu skyldumætingu en um tvöfalt hærra hlutfall (rúmur fjórðungur) í hópi 35 til 54 ára en hæst hlutfallið í hópi eldri en 55 (33%). Hæsta

hlutfall þeirra sem vildu ekki skyldumætingu (59%) var í aldurshópnum 25-34 ára (en þar gætu fjölskylduaðstæður/ung börn ráðið töluverðu fyrir utan vinnuálag). Þegar skoðuð voru svör eftir búsetu kom í ljós að munur náði því að vera marktækur ( $\chi^2 = 14,0, p < 0,05$ ). Ekki kom á óvart að þeir sem bjuggu erlendis skáru sig úr – langflestir vildu enga skyldumætingu (75%) eða hafa skyldumætingu í sumum staðlotum en ekki öðrum (25%). Á hinn bóginn kom nokkuð á óvart að svör virtust ekki sterk tengd búsetu að öðru leyti. Meira að segja var fjórðungur þeirra sem bjuggu úti á landi eða utan höfuðborgarsvæðis (en í innan við tveggja tíma fjarlægð) sem vildi skyldumætingu í staðlotum en einungis 19% þeirra sem bjuggu á höfuðborgarsvæðinu sjálfu og því næst skólanum.

2.7 Athugasemdir/nánar um skyldumætingar í staðlotum:

2.8 Hvernig er heppilegt að nýta staðbundinn tíma í fjarnámi?

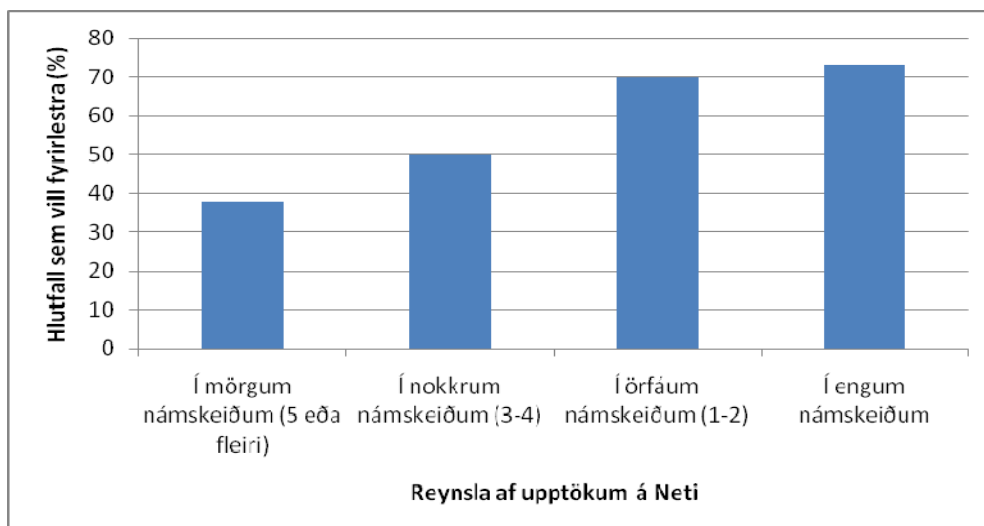
<b>2.8 Hvernig er heppilegt að nýta staðbundinn tíma í fjarnámi?</b>		
<b>fjarnámi?</b>	<b>Fjöldi</b>	<b>% Alls</b>
Fyrirlestrar	311	59
Umræður, málstofur	402	76
Vettvangsheimsóknir	196	37
Verklegir tímar	268	51
Sýnikennsla	196	37
Útikennsla	75	14
Munnleg framsögn, tjáning	170	32
Skipulagt hópefli	148	28
Skapa góðan bekkjar/hópanda með samveru nemenda og kennara	259	49
Myndun tengslanets/óformlegt félagslíf (s.s. kaffisþjall, kvöldvaka)	132	25
Vinna með sjálfsmýnd og sjálfstyrkingu	123	23
Leikir, söngur	60	11
Listsköpun, listiðkun	82	16
Tölvu-/forritakennsla	140	27

Marktækur munur var á dreifingu svara eftir tegund náms í öllum svarmöguleikum þessarar spurningar fyrir utan umræðurnar/málstofur en allir fyrstu álika sammála um mikilvægi þeirra.

2.8 Hvernig er heppilegt að nýta staðbundinn tíma í fjarnámi?	% FRH	% G-Lei	% G-gru	% G-Krétt	% G-Þ/T
Fyrirlestrar	80	52	30	56	79
Umræður, málstofur	82	65	75	73	77
Vettvangsheimsóknir	28	33	38	33	62
Verklegir tímar	33	65	70	45	45
Sýnikennsla	23	53	45	44	36
Útikennsla	10	15	21	7	13
Munnleg framsögn, tjáning	15	33	46	35	40
Skipulagt hópefli	15	27	31	38	45
Skapa góðan bekkjar/hópanda með samveru nemenda og kennara	30	58	62	44	64
Myndun tengslanets/óformlegt félagslíf (s.s. kaffisþjall, kvöldvaka)	17	28	26	27	36
Vinna með sjálfsmynd og sjálfstyrkingu	10	28	25	22	48
Leikir, söngur	4	22	15	9	14
Listsköpun, listiðkun	7	38	18	9	17
Tölvu-/forritakennsla	17	38	30	35	27

Reynsla af fjarnámi tengdist hópefli ( $r = -0,111$ ,  $p < 0,05$ ) og tölvu/forritakennslu ( $r = -0,107$ ,  $p < 0,05$ ). Með aukinni fjarnámsreynslu vildi fólk síður hvort tveggja. Búseta tengdist litillega fyrirlestrum ( $r = -0,091$ ,  $p < 0,05$ ), umræðum ( $r = -0,090$ ,  $p < 0,05$ ) og vettvangsnámi ( $r = 0,095$ ,  $p < 0,05$ ). Fólk búsett fjær skólanum vildi síður fyrirlestra og umræður en fólk búsett nær en fremur vettvangsnám. Atvinna og kyn tengdust ekkert nýtingu staðlotutíma en aldur töluvert. Eldra fólk vildi fremur fyrirlestra ( $r = 0,245$ ,  $p < 0,001$ ) og tölvu/forritakennslu ( $r = 0,095$ ,  $p < 0,05$ ) heldur en það yngra. En síður en það yngra hópefli ( $r = -0,228$ ,  $p < 0,001$ ), tengslamyndun ( $r = -0,153$ ,  $p < 0,001$ ), skapa góðan bekkjaranda ( $r = -0,126$ ,  $p < 0,005$ ), vettvangsnám ( $r = -0,089$ ,  $p < 0,05$ ), vinnu með sjálfsmynd ( $r = -0,088$ ,  $p < 0,05$ ), og leiki/söng ( $r = -0,091$ ,  $p < 0,05$ ).

Athyglisvert er að marktæk fylgni var einnig milli spurningar 3.1 (hvort fólk hefði reynslu af upptökum á Neti, sjá hér fyrir neðan) og afstöðu gagnvart því hvort nýta ætti staðlotur til fyrirlestra. Því minni reynslu sem fólk hafði af upptökum því líklegra var það til að vilja nýta staðlotur í fyrirlestra ( $r = 0,253$ ,  $p < 0,001$ ). Af þeim sem höfðu mesta reynsluna af upptökum (í mörgum námskeiðum 5 eða fleirum) vildi bara 38% nýta staðlotur til fyrirlestra, En 73% í hópi þeirra sem höfðu enga reynslu af upptökum.



2.9 Önnur nýting á staðlotum/ábendingar:

T.d. hvað er mikilvægast af ofangreindu í spurningu 2.8 og/eða mætti sleppa/draga úr? Er einhver sérstök tegund af námskeiðum þar sem mikilvægt er að hafa staðlotur eða þar sem það er alveg óþarfí?

2.10 Viðhorf til staðlota í fjarnámi við KHÍ: Þegar á heildina er litið, hversu ánægð(ur)/óánægð(ur) ertu með staðlotur við KHÍ?

2.10 Viðhorf til staðlota í fjarnámi við KHÍ: Þegar á heildina er litið, hversu ánægð(ur)/óánægð(ur) ertu með staðlotur við KHÍ?		
	Fjöldi	% Alls
Mjög ánægð(ur)	61	12
Ánægð(ur)	267	52
Hlutlaus	101	20
Óánægð(ur)	64	12
Mjög óánægð(ur)	24	5
Samtals:	517	100
Svarhlutfall:	98%	

Marktækur munur var á dreifingu svara eftir tegund náms ( $\chi^2 = 51,0, p < 0,001$ ). Framhaldsnemarnir virðast einna ánægðastir með skipulag staðlota og þar næst proskapjálfa- og tómsundabrautin en einna mest óánægja hjá grunnnemunum.

2.10 Viðhorf til staðlota í fjarnámi við KHÍ: Þegar á heildina er litið, hversu ánægð(ur)/óánægð(ur) ertu með staðlotur við KHÍ?					
	% FRH	% G-Lei	% G-gru	% G-Krétt	% G-Þ/T
Mjög ánægð(ur)	16	12	8	7	13
Ánægð(ur)	66	47	40	41	53
Hlutlaus	9	19	27	31	20
Óánægð(ur)	6	15	18	15	12
Mjög óánægð(ur)	2	7	7	6	3

Af öðrum bakgrunnsbreytum tengdist reynsla viðhorfum til staðlota ( $r=0,126$ ,  $p<0,005$ ) og einnig aldur ( $r=-0,159$ ,  $p<0,001$ ). Þeir sem höfðu meiri reynslu af fjarnámi höfðu tilhneigingu til að vera óánægðari og einnig þeir yngri. Tengsl við önnur viðhorf og reynslu voru þau að þeir sem voru óánægðari höfðu líka tilhneigingu til að vilja færri daga í staðlotur ( $r=-0,266$ ,  $p<0,001$ ) og að hafa þær færri á misseri ( $r=-0,229$ ,  $p<0,001$ ). Þeir voru síður á því að nýta tíma í staðlotur í fyrirlestra ( $r=-0,349$ ,  $p<0,001$ ) eða umræður ( $r=-0,154$ ,  $p<0,001$ ) og höfðu frekar sagt sig úr námskeiðum ( $r=0,144$ ,  $p<0,005$ ). Þá voru þeir neikvæðari í viðhorfum gagnvart upptökum af fyrirlestrum og talglærum svo og vefráðstefnum.

2.11 Hvernig mætti bæta staðloturnar/staðbundna kennslu í fjarnámi við KHÍ? Kemur síðar.

### 3. FJAR/NETNÁM

3.1 Hefur þú fengið aðgang að upptökum af kennslu á Netinu?

3.1 Hefur þú fengið aðgang að upptökum af kennslu á Netinu?		
	Fjöldi	% Alls
Í mörgum námskeiðum (5 eða fleiri)	79	15
Í nokkrum námskeiðum (3-4)	172	33
Í örfáum námskeiðum (1-2)	215	41
Í engum námskeiðum	60	11
Samtals:	526	100
Svarhlutfall:	100%	

Marktækur munur var á dreifingu svara eftir tegund náms ( $\chi^2 = 128,3$ ,  $p<0,001$ ). Grunnskólahópurinn virðist hafa einna mesta reynslu en framhaldsnemarnir minnsta.

3.1 Hefur þú fengið aðgang að upptökum af kennslu á Netinu?	% FRH	% G-Lei	% G-gru	% G-Krétt	% G-Þ/T
	Í mörgum námskeiðum (5 eða fleiri)	5	13	31	15
Í nokkrum námskeiðum (3-4)	15	48	45	41	30
Í örfáum námskeiðum (1-2)	63	30	16	43	49
Í engum námskeiðum	17	8	8	2	14

Spurningin tengist því einnig aldri ( $r=0,147$ ,  $p<0,005$ ) - enda framhaldsnemar að staðaldrí eldri en hinir hóparnir - en ekki öðrum bakgrunnsbreytum.

3.2 Ef þú svaraðir engum námskeiðum í 3.1, hefðir þú áhuga á því?

3.2 Ef þú svaraðir engum námskeiðum í 3.1, hefðir þú áhuga á því?		
	Fjöldi	%% Alls
Mjög mikinn	54	36
Mikinn	59	39
Hlutlaus	32	21
Lítinn	4	3
Engan	3	2
Samtals:	152	100
Svarhlutfall:	253%	

Ekki var marktækur munur eftir tegund náms. Allir höfðu tiltölulega mikinn áhuga á þessum kosti.

<b>3.2 Ef þú svaraðir engum námskeiðum í 3.1, hefðir þú áhuga á því?</b>	<b>% FRH</b>	<b>% G-Lei</b>	<b>% G-gru</b>	<b>% G-Krétt</b>	<b>% G-Þ/T</b>
Mjög mikinn	26	35	52	20	33
Mikinn	45	35	32	47	39
Hlutlaus	21	29	16	20	21
Lítinn	5				6
Engan	2			13	

3.3 Ef einu eða fleiri námskeiðum í 3.1, hvernig upptökur voru það?

<b>3.3 Ef einu eða fleiri námskeiðum í 3.1, hvernig upptökur voru það?</b>	<b>Fjöldi</b>	<b>% Alls</b>
1. Fyrirlestrar (teknir upp með áheyrendum)	353	67
2. Talglærur (fyrirlestrar án áheyrenda)	413	78
3. Upptökur af skjá með hljóði/og eða mynd s.s. leiðbeiningar eða sýnikennsla	177	34
4. Bekkjartímar, kennsla tekin upp í staðnámi (hljóð og/eða kvikmynd)	125	24

Marktækur munur var á dreifingu svara eftir tegund náms í öllum tilvikum. Langalgengast er að nemendur hafi hlustað á talglærur eða fyrirlestra (tekna upp með áheyrendum). Það síðarnefnda er þó ekki eins algengt hjá kennsluréttinda- og þroskaþjálfva/tómstundahópnum. Grunnskólahópurinn er svo einna vanastur upptökum með leiðbeiningum og upptökum af bekkjartímum.

<b>3.3 Ef einu eða fleiri námskeiðum í 3.1, hvernig upptökur voru það?</b>	<b>% FRH</b>	<b>% G-Lei</b>	<b>% G-gru</b>	<b>% G-Krétt</b>	<b>% G-Þ/T</b>
1. Fyrirlestrar (teknir upp með áheyrendum)	72	65	84	53	32
2. Talglærur (fyrirlestrar án áheyrenda)	65	87	84	85	86
3. Upptökur af skjá með hljóði/og eða mynd s.s. leiðbeiningar eða sýnikennsla	21	38	50	33	27
4. Bekkjartímar, kennsla tekin upp í staðnámi (hljóð og/eða kvikmynd)	8	30	45	15	18

3.4 Ef þú hefur reynslu af 1. (upptökum af fyrirlestrum) hvernig líkaði þér það?

<b>3.4 Ef þú hefur reynslu af 1. (upptökum af fyrirlestrum) hvernig líkaði þér það</b>	<b>Fjöldi</b>	<b>% Alls</b>
Mjög vel	194	47
Vel	121	29
Þökkalega	81	20
Illa	8	2
Mjög illa	10	2
Samtals:	414	100

Svarhlutfall: 117%

Marktækur munur var á dreifingu svara eftir tegund náms ( $\chi^2 = 51,4, p < 0,001$ ). Framhaldsnemarnir virðast jákvæðastir.

3.5 Ef þú hefur reynslu af 2. (talglærum) hvernig líkaði þér það

3.5 Ef þú hefur reynslu af 2. (talglærum) hvernig líkaði þér það		
	Fjöldi	% Alls
Mjög vel	264	58
Vel	150	33
Þökkalega	37	8
Illa	2	0
Mjög illa	4	1
Samtals:	457	100

Svarhlutfall: 111%

Ekki var marktækur munur eftir tegund náms í þessari spurningu.

3.5 Ef þú hefur reynslu af 2. (talglærum) hvernig líkaði þér það					
	% FRH	% G-Lei	% G-gru	% G-Krétt	% G-Þ/T
Mjög vel	62	59	56	38	67
Vel	29	30	36	44	26
Þökkalega	8	9	6	18	6
Illa		2			1
Mjög illa	2		1		

3.6 Ef þú hefur reynslu af 3. (upptökum af skjá) hvernig líkaði þér það?

3.6 Ef þú hefur reynslu af 3. (upptökum af skjá) hvernig líkaði þér það		
	Fjöldi	% Alls
Mjög vel	107	49
Vel	77	35
Þökkalega	29	13
Illa	3	1
Mjög illa	1	0
Samtals:	217	100

Svarhlutfall: 123%

Ekki var marktækur munur eftir tegund náms í þessari spurningu.

3.6 Ef þú hefur reynslu af 3. (upptökum af skjá) hvernig líkaði þér það					
	% FRH	% G-Lei	% G-gru	% G-Krétt	% G-Þ/T
Mjög vel	55	54	45	45	52
Vel	27	36	38	40	38
Þökkalega	18	7	14	15	5
Illa		4	2		
Mjög illa					5

3.7 Ef þú hefur reynslu af 4. (upptökum af bekkjartímum) hvernig líkaði þér það?

<b>3.7 Ef þú hefur reynslu af 4. (upptökum af bekkjartímum) hvernig líkaði þér það</b>		
	Fjöldi	% Alls
Mjög vel	50	32
Vel	40	26
Þökkalega	43	28
Illa	18	12
Mjög illa	3	2
Samtals:	154	100
Svarhlutfall:	123%	

Ekki var marktækur munur eftir tegund náms í þessari spurningu.

<b>3.7 Ef þú hefur reynslu af 4. (upptökum af bekkjartímum) hvernig líkaði þér það</b>	% FRH	% G-Lei	% G-gru	% G-Krétt	% G-P/T
	Mjög vel	26	43	37	18
Vel	39	29	22	45	11
Þökkalega	30	14	26	27	50
Illa	4	10	12	9	22
Mjög illa		5	2		

3.8 Vefráðstefnur/umræður á Neti: þ.e. ekki í rauntíma (asynchronous), umræðuþræðir opnir í tiltekinn tíma um ákveðin málefni - Hefur þú reynslu af þeim?

<b>3.8 Vefráðstefnur/umræður á Neti: þ.e. ekki í rauntíma (asynchronous), umræðuþræðir opnir í tiltekinn tíma um ákveðin málefni - Hefur þú reynslu af þeim?</b>		
	Fjöldi	% Alls
Í mörgum námskeiðum (5 eða fleiri)	107	21
Í nokkrum námskeiðum (3-4)	126	25
Í örfáum námskeiðum (1-2)	134	27
Í engum námskeiðum	136	27
Samtals:	503	100
Svarhlutfall	95%	

Marktækur munur var á dreifingu svara eftir tegund náms ( $\chi^2 = 32,6, p < 0,05$ ). Tiltölulega lág % framhaldsnema sem hefur reynslu af vefumræðum í mörgum námskeiðum svo og í þroskaþjálfu/tómstundahópnum. Tiltölulega hátt hlutfall leikskólahópsins hefur enga reynslu af vefumræðum.

<b>3.8 Vefráðstefnur/umræður á Neti: þ.e. ekki í rauntíma (asynchronous), umræðuþræðir opnir í tiltekinn tíma um ákveðin málefni - Hefur þú reynslu af þeim?</b>	<b>% FRH</b>	<b>% G-Lei</b>	<b>% G-gru</b>	<b>% G-Krétt</b>	<b>% G-Þ/T</b>
Í mörgum námskeiðum (5 eða fleiri)	13	25	29	28	16
Í nokkrum námskeiðum (3-4)	23	14	29	19	33
Í örfáum námskeiðum (1-2)	37	21	20	25	25
Í engum námskeiðum	28	39	22	28	26

3.9 Ef þú svaraðir engum námskeiðum í 3.8, hefðir þú áhuga á því?

<b>3.9 Ef þú svaraðir engum námskeiðum í 3.8, hefðir þú áhuga á því?</b>	<b>Fjöldi</b>	<b>% Alls</b>
Mjög mikinn	17	8
Mikinn	52	26
Hlutlaus	102	51
Lítinn	22	11
Engan	8	4
Samtals:	201	100

Svarhlutfall: 148%

Ekki er marktækur munur eftir tegund náms í þessari spurningu. Algengast er á öllum brautum að fólk sé hlutlaust í afstöðu.

<b>3.9 Ef þú svaraðir engum námskeiðum í 3.8, hefðir þú áhuga á því?</b>	<b>% FRH</b>	<b>% G-Lei</b>	<b>% G-gru</b>	<b>% G-Krétt</b>	<b>% G-Þ/T</b>
Mjög mikinn	4	9	12		16
Mikinn	25	28	24	30	26
Hlutlaus	53	50	51	45	52
Lítinn	15	13	8	10	6
Engan	3		4	15	

3.10 Ef einu eða fleiri námskeiðum í 3.8, hvernig líkaði þér það?

<b>3.10 Ef einu eða fleiri námskeiðum í 3.8, hvernig líkaði þér það?</b>	<b>Fjöldi</b>	<b>% Alls</b>
Mjög vel	58	16
Vel	152	42
Þokkalega	113	32
Illa	27	8
Mjög illa	8	2
Samtals:	358	100

Svarhlutfall: 98%

Ekki er marktækur munur eftir tegund náms í þessari spurningu. Flestum líka vefumræður vel eða þokkalega.

3.10 Ef einu eða fleiri námskeiðum í 3.8, hvernig líkaði þér það?	% FRH	% G- Lei	% G- gru	% G- Krétt	% G- Þ/T
	Mjög vel	15	15	19	8
Vel	41	44	39	54	46
Þokkalega	33	38	32	27	25
Illa	10	3	8	5	6
Mjög illa	2		3	5	2

Marktækur munur var hins vegar á dreifingu svara eftir kyni ( $\chi^2 = 23,2$ ,  $p < 0,001$ ). 18% kvennanna líkað mjög vel við vefumræður og 44% vel en samsvarandi tölur fyrir karlana voru 8 og 34%. Á hinn bóginn líkað 9% karlanna illa við vefumræður og 9% til viðbótar mjög illa en samsvarandi tölur fyrir konur voru 7 og 1%.

3.11 Ef þú hefur reynslu af vefumræðu í námskeiðum var hún þá metin til einkunnar?

3.11 Ef þú hefur reynslu af vefumræðu í námskeiðum var hún þá metin til einkunnar?	Fjöldi	% Alls
Já	126	29
Í sumum námskeiðum en öðrum ekki	261	60
Nei	48	11
Samtals:	435	100
Svarhlutfall:	119%	

Marktækur munur var á dreifingu svara eftir tegund náms ( $\chi^2 = 44,1$ ,  $p < 0,001$ ). Algengast er að meta vefumræður til einkunnar í framhaldsdeild og í leikskólahópnum.

3.11 Ef þú hefur reynslu af vefumræðu í námskeiðum var hún þá metin til einkunnar?	% FRH	% G- Lei	% G- gru	% G- Krétt	% G- Þ/T
Já	28	34	32	26	23
Í sumum námskeiðum en öðrum ekki	49	49	67	72	69
Nei	23	17	1	2	8

3.12 Kennsla í rauntíma (synchronous) á Netí/netfundir: þ.e. með hljóð- og textaspjalli (t.d. í Wimba eða Skype) og jafnvel hægt að deila skjá/skoða skjöl og glærur á sama tíma. Hefur þú slíka reynslu?

3.12 Kennsla í rauntíma (synchronous) á Netí/netfundir: þ.e. með hljóð- og textaspjalli (t.d. í Wimba eða Skype) og jafnvel hægt að deila skjá/skoða skjöl og glærur á sama tíma. Hefur þú slíka reynslu?	% Alls	
Í mörgum námskeiðum (5 eða fleiri)	0	0
Í nokkrum námskeiðum (3-4)	8	2
Í örfáum námskeiðum (1-2)	59	12
Í engum námskeiðum	414	86
Samtals:	481	100
Svarhlutfall:	91%	

Ekki var marktækur munur eftir tegund náms í þessari spurningu.

3.12 Kennsla í rauntíma (synchronous) á Net/netfundir: þ.e. með hljóð- og textaspjalli (t.d. í Wimba eða Skype) og jafnvel hægt að deila skjá/skoða skjöl og glærur á sama tíma. Hefur þú slíka reynslu?	% FRH	% G-Lei	% G-gru	% G-Krétt	% G-Þ/T
	Í mörgum námskeiðum (5 eða fleiri)				
Í nokkrum námskeiðum (3-4)	2		2	2	1
Í örfáum námskeiðum (1-2)	14	4	18	8	6
Í engum námskeiðum	84	96	80	90	93

3.13 Ef þú svaraðir engum námskeiðum í 3.12, hefðir þú áhuga á því?

3.13 Ef þú svaraðir engum námskeiðum í 3.12, hefðir þú áhuga á því?	Fjöldi	% Alls
Mjög mikinn	37	8
Mikinn	79	18
Hlutlaus	223	50
Lítinn	74	17
Engan	31	7
Samtals:	444	100

Svarhlutfall: 107%

Ekki var marktækur munur eftir tegund náms í þessari spurningu.

3.13 Ef þú svaraðir engum námskeiðum í 3.12, hefðir þú áhuga á því?	% FRH	% G-Lei	% G-gru	% G-Krétt	% G-Þ/T
Mjög mikinn	7	6	9	2	18
Mikinn	15	20	21	14	18
Hlutlaus	49	63	49	50	45
Lítinn	20	11	15	26	12
Engan	9		7	8	7

3.14 Ef einu eða fleiri námskeiðum í 3.12, hvernig líkaði þér það?

3.14 Ef einu eða fleiri námskeiðum í 3.12, hvernig líkaði þér það?	Fjöldi	% Alls
Mjög vel	12	17
Vel	28	41
Þokkalega	24	35
Illa	4	6
Mjög illa	1	1
Samtals:	69	100

Svarhlutfall: 103%

Ekki var marktækur munur eftir tegund náms í þessari spurningu.

3.14 Ef einu eða fleiri námskeiðum í 3.12, hvernig líkaði þér það?	% FRH	% G-Lei	% G-gru	% G-Krétt	% G-P/T
	Mjög vel	20		23	
Vel	36	50	39	33	80
Þokkalega	32	50	32	67	20
Illa	8		6		
Mjög illa	4				

3.15 Hefur þú sagt þig úr fjarnámskeiði við KHÍ (einu eða fleirum)?

3.15 Hefur þú sagt þig úr fjarnámskeiði við KHÍ (einu eða fleirum)?		
	Fjöldi	% Alls
Nei	250	49
Já	257	51
Samtals:	507	100
Svarhlutfall:	96%	

Marktækur munur var á dreifingu svara eftir tegund náms ( $\chi^2 = 12,2, p < 0,05$ ). Einna algengast virðist úrsögn hjá framhaldsnemum og í grunnskólahópnum.

3.15 Hefur þú sagt þig úr fjarnámskeiði við KHÍ (einu eða fleirum)?	% FRH	% G-Lei	% G-gru	% G-Krétt	% G-P/T
	Nei	44	58	43	63
Já	56	42	57	37	41

Þeir eldri og þeir sem höfðu meiri fjarnámsreynslu höfðu meiri tilhneigingu til að hafa sagt sig úr fjarnámskeiði en þeir yngri og reynsluminni. Athyglisvert var að fylgni var ekki marktæk hvorki við hvort fólk segðist vinna með námi né stöðuhlutfalli. Á hinn bóginn var marktæk fylgni við ánægju með staðlotur ( $r=0,144, p < 0,005$ ) en ekki við ánægju almennt um fjarnámið.

3.16 Ef já í spurningu 3.15, hverjar voru þá helstu ástæðurnar?

3.17 Hverjir eru helstu kostir við fjarnám við KHÍ?

3.18 Hverjir eru helstu gallar við fjarnám við KHÍ?

3.19 Viðhorf til fjarnáms við KHÍ: Þegar á heildina er lítið, hversu ánægð(ur)/óánægð(ur) ertu með fjarnámið við KHÍ?

3.19 Viðhorf til fjarnáms við KHÍ: Þegar á heildina er lítið, hversu ánægð(ur)/óánægð(ur) ertu með fjarnámið við KHÍ?		
	Fjöldi	% Alls
Mjög ánægð(ur)	136	26
Ánægð(ur)	320	61
Hlutlaus	44	8
Óánægð(ur)	18	3
Mjög óánægð(ur)	6	1
Samtals:	524	100
Svarhlutfall:	99%	

Ekki var marktækur munur á viðhorfum til fjarnáms eftir tegund náms, né heldur við neina aðra bakgrunnsbreytu. En eins og um viðhorf almennt til staðlota var marktæk jákvæð fylgni við viðhorf gagnvart upptökum af fyrirlestrum og talglærum, svo og til vefráðstefna. Þeir sem voru ánægðir með fjarnámið þegar á heildina var litið vildu jafnframt fremur hafa fyrirlestra og umræður í staðlotum.

3.19 Viðhorf til fjarnáms við KHÍ: Þegar á heildina er litið, hversu ánægð(ur)/óánægð(ur) ertu með fjarnámið við KHÍ?	% FRH	% G-		% G-Krétt	% G-P/T
		Lei	gru		
Mjög ánægð(ur)	30	20	27	17	26
Ánægð(ur)	59	65	59	61	68
Hlutlaus	6	8	9	17	5
Óánægð(ur)	3	5	4	4	1
Mjög óánægð(ur)	1	2	1	2	